

2023

# あらたま就活本

荒尾・玉名地域企業ガイダンス

日時 令和5年3月10日(金)  
13:30-16:00

場所 玉名勤労者体育センター  
玉名市民会館 会議棟

# あらたま就活本

CONTENTS

ガイダンス スケジュール	p.2
会場見取図	p.3
就職への道	p.4～5
企業一覧	p.6
企業位置図	p.7
企業紹介	p.8～47
若手社員インタビュー	p.48～52
採用担当者インタビュー	p.54～55
あらたまで暮らす いいことベスト5	p.56
自己分析シート	p.57



**オンラインでも企業情報を見ることができます！**

特設サイト「あらたま就活ナビ」では、「あらたま就活本」をオンラインで見ることができます。

特設サイト「あらたま就活ナビ」  
<https://aratamashukatu-navi.dankk.co.jp/>



# ガイダンス スケジュール

- 13:00 ● 受付 入場券に記名の上、各グループの受付へ提出してください。
- 13:30 ● 開会 オリエンテーション
- 13:35 ● 企業説明・質疑応答  
グループごとに3つの会場(企業ブース①、企業ブース②、ステージ会場)をローテーションします。

A グループ	B グループ	C グループ
<b>13:35～企業ブース①</b> ● 企業説明(13分) 小移動(2分) ● 企業説明(13分) 小移動(2分) ● 企業説明(13分) 大移動(7分)トイレ含む	<b>13:35～企業ブース②</b> ● 企業説明(13分) 小移動(2分) ● 企業説明(13分) 小移動(2分) ● 企業説明(13分) 大移動(7分)トイレ含む	<b>13:35～ステージ会場</b> ● 企業説明(13分) 企業入替(2分) ● 企業説明(13分) 企業入替(2分) ● 企業説明(13分) 大移動(7分)トイレ含む
<b>14:25～企業ブース②</b> ● 企業説明(13分) 小移動(2分) ● 企業説明(13分) 小移動(2分) ● 企業説明(13分) 大移動(7分)トイレ含む	<b>14:25～ステージ会場</b> ● 企業説明(13分) 企業入替(2分) ● 企業説明(13分) 企業入替(2分) ● 企業説明(13分) 大移動(7分)トイレ含む	<b>14:25～企業ブース①</b> ● 企業説明(13分) 小移動(2分) ● 企業説明(13分) 小移動(2分) ● 企業説明(13分) 大移動(7分)トイレ含む
<b>15:15～ステージ会場</b> ● 企業説明(13分) 企業入替(2分) ● 企業説明(13分) 企業入替(2分) ● 企業説明(13分)	<b>15:15～企業ブース①</b> ● 企業説明(13分) 小移動(2分) ● 企業説明(13分) 小移動(2分) ● 企業説明(13分)	<b>15:15～企業ブース②</b> ● 企業説明(13分) 小移動(2分) ● 企業説明(13分) 小移動(2分) ● 企業説明(13分)

16:00 終了・解散

**ガイダンスの留意事項**

**<企業ブースの場合>**

- 生徒等が企業ブースを訪問し、業務内容等について説明を受けた後、質疑応答を行います。
- 1回の説明時間は13分で、1会場3社ずつ、合計6社の説明を聞くことができます。
- 訪問する企業は自由に選べますが、移動時間が限られていますので、本書により参加企業の業務内容等を確認の上、訪問希望の企業ブースを事前に選んでおいてください。
- 企業説明の開始・終了や移動については、場内アナウンスでご案内します。アナウンスの指示に従い、スムーズな進行にご協力ください。
- 企業ブースに空席がない場合は、空席がある訪問希望のブースを先に訪問してください。

**<ステージ会場の場合>**

- ステージ会場(I、II)では、会場毎に決められた3社の説明を聞くことができます。
- 最初の企業説明がスタートしたら、ステージ会場間の移動は出来ません。
- 一方のステージ会場が満員の場合は、空きのあるステージ会場にて聴講ください。

# 会場見取図

企業ブース会場 (玉名勤労者体育センター)											
企業ブース②						企業ブース①					
②-1 F-WAVE P24		②-9 九州プレシジョン 九州メカニクス ケイ・エム・ケイ P32-34		①-1 九州オルガン針 P8		①-9 吉野電子工業 P16					
②-2 ひまわりてれび P25		②-10 小倉セメント 製品工業 P35		①-2 坂本石灰工業所 P9		①-10 天水総合カンパニー P17					
②-3 日本海水熊本工場 P26		②-11 パナソニック インダストリー P36		①-3 新生翠病院 P10		①-11 天恵会 有明ホーム P18					
②-4 エイティ九州 P27		②-12 有明測量開発社 P37		①-4 岱山苑 P11		①-12 愛三熊本 P19					
②-5 ライフケア P28		②-13 LIXIL 有明工場 P38		①-5 Ring P12		①-13 丸美屋 P20					
②-6 カンケンテクノ P29		②-14 きらきら P39		①-6 エヌ・エフ・ティ P13		①-14 富士金属 P21					
②-7 雄健工業 P30		②-15 旭製作所 P40		①-7 日立造船有明工場 P14		①-15 興亜建設工業 P22					
②-8 マルエイ P31		②-16 熊野組 P41		①-8 ニシヨリ P15		①-16 グリーンランド リゾート P23					

会場入り口

ステージ会場 (玉名市民会館 会議棟)								
ステージⅠ 第一会議室(定員90名)			ステージⅡ 第二会議室(定員45名)					
1 桂通商 P42	2 九州情報システム P43	3 ネクサス P44	1 岱明運輸 P45	2 未広建設 P46	3 九州トックス P47			

# 就職への道

就職したいけど、何から始めればいいのか…?

就職活動を成功させるためには、全体の進め方や流れ、スケジュールを把握し、しっかりと準備することが大切です。まずは5つのステップをチェックしましょう。

## 企業選びの前に やっておきたいステップ



ステップ  
1

### 自分を知らう!

本書57ページの自己分析シートを使って、これまでの自分を振り返ってみましょう。学校での生活はもちろん、家庭ではどんなふうに過ごしてきたか。楽しかったことや悔しかったこと、成し遂げたことなどを書き出してみ、「自分はどんな時に喜びを感じるのか」「どうやって困難を乗り越えてきたのか」などを洗い出してみます。これまでの自分を振り返って見えてきた「興味」や「強み」を生かせる業種は何か、「興味」をさらに深めていけるような生活をするためにはどんな職業がいいのか、じっくり考えてみてください。



ステップ  
2

### 企業を知らう!

まずは、どんな企業があるのかが知ることが大切です。荒尾・玉名地域には、大手企業や中小企業など数多くの企業があります。会社概要や社員のみなさんの雰囲気などを知ることで「この企業で働く楽しそう」「こんな仕事をやってみたい」と興味が出てきます。ぜひ業種に関係なく、どんな企業があるのかを調べてみましょう。



ステップ  
3

### 仕事内容を知らう!

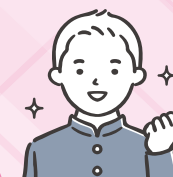
同じ企業の中でも、仕事内容は様々です。窓口で直接お客様と話したり、工場の中で機械を動かしたり、現場に出てたくさんの人と接したり、誰かのサポートをしたり…。企業案内の仕事内容や先輩の声を読んで、そこではどんな仕事をしているのか、どんな人が働いているのかを見てみましょう。自分のやりたい仕事ができるのかを見極めることはとても重要です。具体的にリサーチすることをおすすめします。



ステップ  
4

### 労働環境を知らう!

働く環境を知ることが大切です。仕事で今後のライフスタイルが決まります。興味をもった企業の働く環境はしっかりとリサーチしておきましょう。雇用形態(正社員、契約社員等)や給料、休日、働き方(シフト制、日勤、夜勤等)、福利厚生はどんなものがあるのか。産前産後休業や育児休業を取得した先輩はいるのかどうか。分からないことは先生や家族と相談して、何を優先したいのか考えてみましょう。

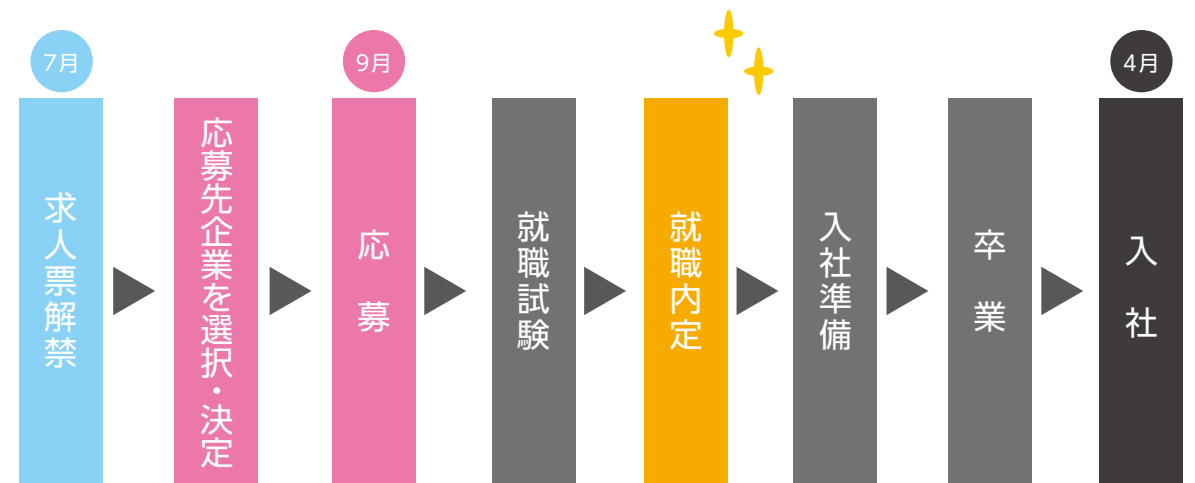


ステップ  
5

### 応募する企業を選ぼう!

いよいよ就職試験が近づいてきます。どんなに興味のある企業がたくさんあっても、入社できるのは1社だけです。もう一度、自分の希望と照らし合わせながら企業を絞っていきましょう。企業見学やインターンシップを受け入れてくれる企業もあります。実際に働いている人と話したり、周りの人の意見を聞くこともいい刺激になります。

## 就職内定・入社までの主なスケジュール



### ブライ企業ってなんだろう?

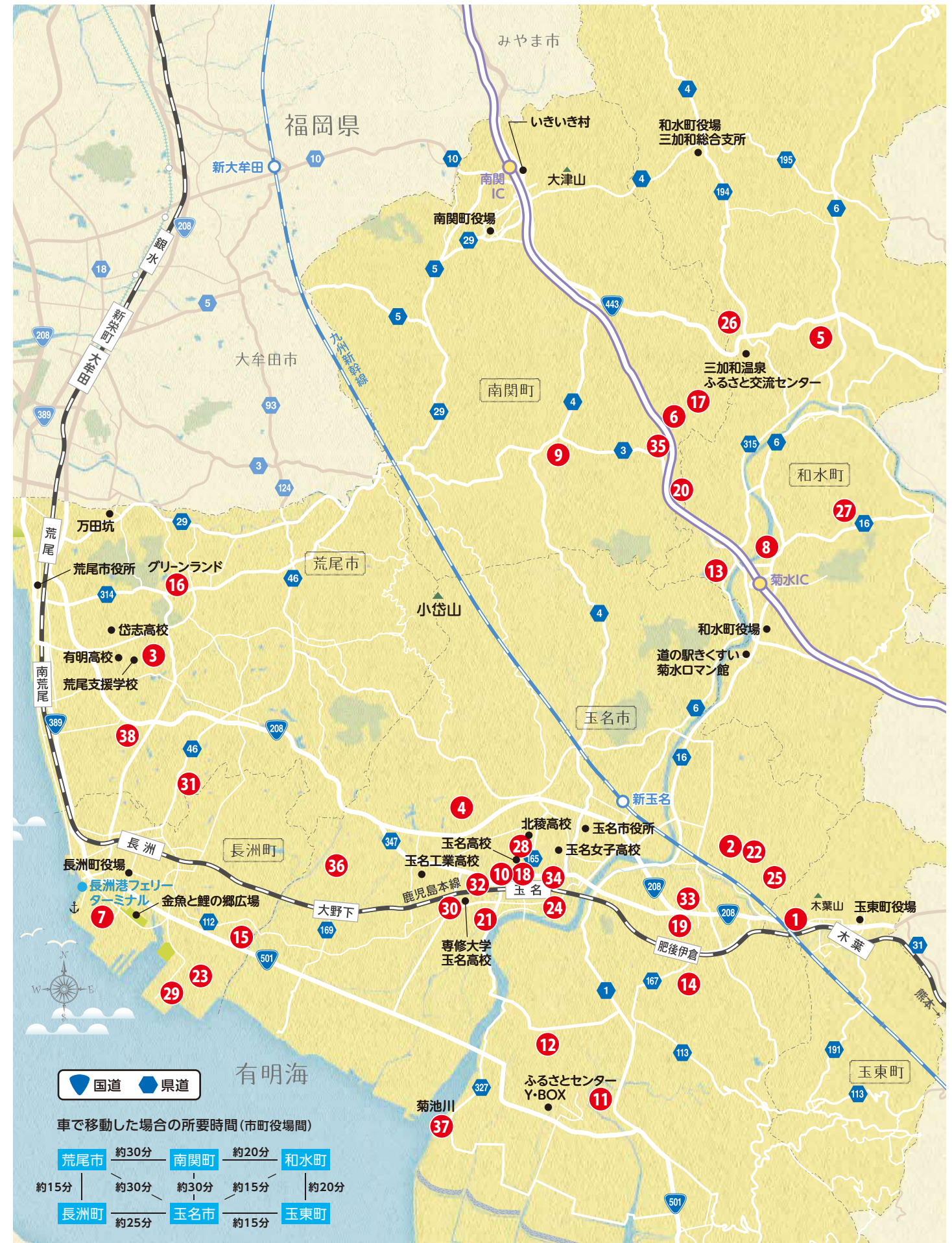
このくまモンのマークは、熊本県が「ブライ企業」として認定した企業です。働く人がいきいきと輝き、安心して働き続けられ、「従業員とその家族の満足度が高い」「地域の雇用を大切にしている」「地域社会・地域経済への貢献度が高い」「安定した経営を行っている」といった基本的要件を満たしている企業です。参考にしてください。



# 企業一覧

ブースNo.	No.	社名	エリア	業種	掲載ページ
①-1	1	九州オルガン針株式会社	玉東町	製造業	p.8
①-2	2	有限会社坂本石灰工業所	玉名市	製造業	p.9
①-3	3	特定医療法人杏林会 新生翠病院	荒尾市	医療・介護業	p.10
①-4	4	社会福祉法人浩風会 特別養護老人ホーム 岱山苑	玉名市	医療・介護業	p.11
①-5	5	株式会社 Ring	和水町	製造業	p.12
①-6	6	株式会社エヌ. エフ. ティ 熊本工場	南関町	製造業	p.13
①-7	7	日立造船株式会社 有明工場	長洲町	製造業	p.14
①-8	8	ニシヨリ株式会社 熊本工場	和水町	製造業	p.15
①-9	9	吉野電子工業株式会社	南関町	製造業	p.16
①-10	10	株式会社天水総合カンパニー	玉名市	サービス業	p.17
①-11	11	社会福祉法人天恵会 有明ホーム	玉名市	医療・介護業	p.18
①-12	12	愛三熊本株式会社	玉名市	製造業	p.19
①-13	13	株式会社丸美屋	和水町	製造業	p.20
①-14	14	株式会社富士金属	玉名市	製造業	p.21
①-15	15	興亜建設工業株式会社	長洲町	建設業	p.22
①-16	16	グリーンランドリゾート株式会社	荒尾市	サービス業	p.23
②-1	17	F-WAVE 株式会社	南関町	製造業	p.24
②-2	18	株式会社ひまわりてれび	玉名市	情報サービス業	p.25
②-3	19	株式会社日本海水 熊本工場	玉名市	製造業	p.26
②-4	20	エイティー九州株式会社	南関町	製造業	p.27
②-5	21	有限会社ライフケア	玉名市	医療・介護業	p.28
②-6	22	カンケンテクノ株式会社	玉名市	製造業	p.29
②-7	23	雄健工業株式会社	長洲町	製造業	p.30
②-8	24	株式会社マルエイ	玉名市	小売業	p.31
②-9	25	株式会社九州プレジジョン	玉名市	製造業	p.32
②-9	25	株式会社九州メカニクス	玉名市	製造業	p.33
②-9	25	株式会社ケイ・エム・ケイ	玉名市	製造業	p.34
②-10	26	小倉セメント製品工業株式会社 熊本工場	和水町	製造業	p.35
②-11	27	パナソニックインダストリー株式会社 デバイスソリューション事業部 熊本	和水町	製造業	p.36
②-12	28	株式会社有明測量開発社	玉名市	技術サービス業	p.37
②-13	29	株式会社 LIXIL 有明工場	長洲町	製造業	p.38
②-14	30	社会福祉法人きらきら	玉名市	医療・介護業	p.39
②-15	31	株式会社旭製作所	荒尾市	製造業	p.40
②-16	32	株式会社熊野組	玉名市	建設業	p.41
ステージI-1	33	株式会社桂通商	玉名市	運輸業	p.42
ステージI-2	34	株式会社九州情報システム	玉名市	サービス業	p.43
ステージI-3	35	ネクサス株式会社	南関町	製造業	p.44
ステージII-1	36	岱明運輸株式会社	玉名市	運輸業	p.45
ステージII-2	37	末広建設株式会社	玉名市	建設業	p.46
ステージII-3	38	株式会社九州トリックス	荒尾市	製造業	p.47

# 企業位置図





製造業 縫製業界世界トップクラスのシェア

# 九州オルガン針株式会社

きゅうしゅうおるがんばんり かぶしきがいしゃ  
精密部品や工業用ミシン針の製造



所在地／玉名郡玉東町稲佐288  
TEL／0968-85-3131  
設立年月日／昭和45年6月1日  
従業員数／117人(男性66人、女性51人)  
代表者／代表取締役 江藤 怜  
資本金／1億3,500万円  
URL／<https://www.kyushu-organ.co.jp>



#針 #縫製 #ミシン  
#医療 #ユースエール認定企業



施設見学	○	※要予約
インターンシップ	○	※要予約
障がい者の雇用実績	有	
定時制高校生の雇用実績	無	

## 概要

ミシン針製造の分野で、業界・世界トップクラスのシェアを誇っています。「1本の針に心を込めて、世界の顧客に手渡そう」を社是に掲げてお客様のニーズに応えてきました。その高い技術力や蓄積したノウハウを生かし、電気メスやカテーテル針といった医療分野でも力を発揮しています。生体組織移植針キットEz-Plant(イージープラント)を熊本大学と共同開発するなど、活躍は多方面に広がっています。

## 福利厚生

- 社会保険完備 (厚生年金、健康、介護、労災、雇用)
- 退職金制度
- 健康診断
- 産前休業
- 育児休業
- 通勤手当
- 永年勤続表彰制度
- 積立有給制度
- 食事代一部補助
- 通信教育費の一部補助
- 社内親睦団体によるレクリエーション実施
- 有給休暇
- 産後休業
- 介護休業
- 慶弔見舞金



● ユースエール認定企業 (若者雇用促進法に基づく認定)

● リーディング育成企業 ● 熊本県 SDGs 登録事業者

## 現場の声

2010年4月入社  
北稜高校卒業 藤村慶大さん

私は、ミシン針の曲がりを直し真っ直ぐにする工程で仕事をしています。

私の工程には針を投入する機械が100台近くあり、針の種類によって1台1台調整を行い、機械部品の交換、修正、加工等を行っています。

機械台数も多く、調整など細かい作業が多いが大変なところもありますが、元々手先を使う細かい作業などは得意だったこともあり、自分の特技を生かして仕事をしています。同じ職場で働く仲間は、皆さん優しい人ばかりで日々楽しく笑顔が絶えない職場です。

### 1日の仕事の流れ

- 6:40 ● 出社
- 7:00 ● 業務開始
- 7:55 ● ラジオ体操・朝礼
- 8:00 ● 業務再開
- 11:00 ● 昼休み
- 11:50 ● 業務開始
- 15:50 ● 退社

※時差出勤により  
通常勤務より1時間早い

年間休日数	111日	(2022年実績)
有給取得率	63.53%	(2021年実績)
育児休業取得率	女性100%	(2022年実績)

### 高卒採用実績(荒尾・玉名地域内)／主な卒業校

2020年	3人／玉名工業高校・北稜高校・岱志高校
2021年	1人／玉名工業高校
2022年	1人／玉名工業高校
2023年(予定)	2人／玉名工業高校

### 入社後の主な仕事内容

新入社員教育として3日間ほど会社概要や安全衛生・就業規則はもちろん、自社製品についての工程別説明や、各部門の業務について学んだのち、配属先で詳しい業務内容を学んでいきます。

製造業 石灰の可能性は無限大

# 有限会社坂本石灰工業所

ゆうげんがいしゃ さかもとせっかいこうぎょうしょ  
石灰製品の製造販売／石灰に付帯する事業



所在地／玉名市下273-1  
TEL／0968-76-6165  
設立年月日／昭和27年11月24日  
従業員数／92人(男性38人、女性54人)  
代表者／代表取締役 坂本達宣  
資本金／500万円  
URL／<http://sakamoto-lime.com/new>

#乾燥剤 #石灰 #シリカゲル  
#思い立ったら先ず挑戦



施設見学	○	※随時受付
インターンシップ	○	※応相談
障がい者の雇用実績	有	
定時制高校生の雇用実績	無	※募集は行っています

## 概要

石灰製品全般を取り扱っていますが、石灰乾燥剤では全国No.1の生産量です。創業は古く、江戸時代末期ですが、原料の石灰を加工し、他社にない新たな製品の開発を目指す企業です。熊本県より「ブライ企業」、国より「モノづくり中小企業300社」・「地域未来牽引企業」に認定されています。

## 福利厚生

- 社会保険完備 (厚生年金、健康、介護、労災、雇用)
- 健康診断
- 有給休暇
- 産前休業 ● 産後休業
- 育児休業 ● 育児休業
- 退職金制度
- 通勤手当
- 慶弔見舞金



作業風景



製品例



社内風景

## 現場の声

2017年4月入社  
北稜高校 中嶋あやさん

普段は主に乾燥剤を作っています。乾燥剤は小さいものから大きいものまで幅広い種類があります。一人または二人で一台の機械につき、製品ごとに切り替えを行います。職場はアットホームで、質問がしやすく、分からないことは丁寧に教えてもらえる環境です。初めはできなかった、切り替えという作業を一人でできるようになった時はとてもうれしく、やりがいを感じました。

### 1日の仕事の流れ

- 7:30 ● 出社、着替  
作業開始準備
- 7:40 ● 清掃
- 8:00 ● 朝礼
- 8:15 ● 作業開始
- 12:00 ● 昼休み
- 13:00 ● 作業開始
- 16:15 ● 機械の清掃、明日の準備等
- 17:15 ● 退社

年間休日数	106日	(2022年実績)
有給取得率	94%	(2022年実績)
育児休業取得率	該当者なし	(2022年実績)

### 高卒採用実績(荒尾・玉名地域内)／主な卒業校

2020年	1人
2021年	2人
2022年	1人
2023年(予定)	1人

※荒尾・玉名地域以外の高校生の採用実績あり

### 入社後の主な仕事内容

包装機の操作、製品の品質管理と梱包作業



# 3

医療・介護業 地域に愛され 信頼される病院へ

## 特定医療法人杏林会 新生翠病院

とくていりょうほうじん きょうりんかい しんせいみどりびょういん  
医療サービス／介護サービス



所在地／荒尾市増永2620  
TEL／0968-62-0525  
設立年月日／昭和31年6月10日  
従業員数／173人(男性36人、女性137人)  
代表者／理事長 鴻江勇和  
資本金／190万円  
URL／https://shinseimidori.com

#リハビリ #介護 #訪問診療 #デイケア #医療

施設見学	○	※要予約
インターンシップ	○	※要予約
障がい者の雇用実績	有	
定時制高校生の雇用実績	有	

### 概要

高齢者の患者様が中心の病院です。入院は99床あります。リハビリや在宅サービスの調整等を受け自宅退院を目指す患者様や長期療養を目的とした患者様まで幅広く受入れています。また、在宅での療養や介護を受けるために訪問診療、訪問看護、訪問リハビリ、デイケアを行っています。そして、荒尾市内に住宅型有料老人ホームケアポート緑ヶ丘、ケアプランセンター緑ヶ丘、小規模多機能ホームかわせみ苑を運営しています。入院から、在宅介護・療養支援まで幅広く対応し、地域に貢献しています。

### 福利厚生

- 社会保険完備 (厚生年金、健康、労災、雇用)
- 退職金制度
- 健康診断
- 有給休暇
- 産前休業 ● 産後休業
- 育児休暇 ● 育児休業
- 介護休暇 ● 介護休業
- 通勤手当
- 慶弔見舞金
- 永年勤続表彰制度
- 職員旅行
- リレーマラソン、ビーチバレー等レクリエーション参加費補助
- 各部署の親睦会には法人から補助金を出しています。



年間休日数	111日	(2022年実績)
有給取得率	79%	(2022年実績)
育児休業取得率	100%	(2022年実績)

### 高卒採用実績(荒尾・玉名地域内)／主な卒業校

2020年	1人／岱志高校
2021年	1人／玉名女子高校
2022年	2人／有明高校
2023年(予定)	1人／有明高校

### 入社後の主な仕事内容

食事、入浴、排せつ、レクリエーションなどの基本的な介護技術を担当のプリセプターからの指導を中心に学びます。OJTだけでなく、院外研修やオンデマンドでの研修も組み合わせ、実際と理論を学びます。また、院内の委員会活動にも参加し、他の部署の職員との交流を図りながら、病院がどのような活動を行っているかを学びます。

### 現場の声

2021年4月入社  
玉名女子高校卒業 S.Kさん

入社して2年目になります。私は看護学科出身ではなく、医療の知識が全くない状態で入社しました。毎日不安でいっぱいでしたが、プリセプターの方が、自分のペースに合わせて分かりやすく教えてください、技術も、知識も少しずつ身につくようになっていっているように思います。今後は資格取得を目標にし、レベルアップしていきたいと思っています。

### 1日の仕事の流れ

- 8:00 申し送り、朝食介助、排せつ介助
- 9:00 リネン類の片づけ、入浴準備・介助
- 10:00 入浴介助、個別ケア
- 11:30 休憩
- 12:30 昼食介助、片付け
- 13:30 個別ケア(体位交換、排せつ介助等)、レクリエーション
- 16:45 終礼
- 17:00 勤務終了

# 4

医療・介護業 一人ひとりの生きがいがづくり

## 社会福祉法人浩風会特別養護老人ホーム 岱山苑

しゃかいふくしほうじんこうふうかい とくべつようごろうじんほむ たいざんえん  
介護サービス



所在地／玉名市築地1596-1  
TEL／0968-74-3361  
設立年月日／昭和55年5月15日  
従業員数／62人(男性15人、女性47人)  
代表者／理事長 島津勇典  
URL／http://www.taizanen.com

#生きがい #親切・丁寧・愛情 #寄り添う介護 #笑顔

施設見学	○	※随時受付
インターンシップ	○	※随時受付
障がい者の雇用実績	有	
定時制高校生の雇用実績	無	

### 概要

当法人、岱山苑は玉名地域における老人福祉の拠点となり、地域福祉に貢献できるよう昭和55年に開設され40周年を迎えました。特別養護老人ホームでは入所生活を支え、デイサービスやホームヘルプサービス、ショートステイでは在宅生活をサポートし、ひとりひとりの生きがいを目的としながら運営しています。笑顔で「ありがとう」と言ってもらえる日々。ご利用者とスタッフ仲間がいっしょに笑い合うなど、日々の生活の場での関わりがとても魅力的です。

### 福利厚生

- 社会保険完備 (厚生年金、健康、介護、労災、雇用)
- 退職金制度
- 健康診断
- 有給休暇
- 産前休業
- 産後休業
- 育児休暇
- 介護休暇
- 慶弔見舞金
- 永年勤続表彰制度
- 退職共済加入
- 誕生日プレゼント
- 互助会支援
- 職員レクリエーション(年2回)



働いている様子

ふれあいので心身ともに健康に!

### 現場の声

2020年10月入社  
大島高校卒業 有馬匠星さん

自分の個性を活かしながら働いています。職員同士の仲が良く、最近では若手の職員も入社し、岱山苑もさらに活気づいています! 仕事内容は、身体介護を中心に行っており、ご利用者がその人らしく生活していけるために、一人ひとりに合った支援をしています。ご利用者の笑顔や「ありがとう」という声にやりがいを感じており、よりよい介護技術を提供していけるように精進しています。

### 1日の仕事の流れ

- 8:15 出社 朝食介助(口腔ケア)
- 9:00 朝礼、ミーティング 入浴介助、排泄介助 おやつ、水分介助
- 12:00 昼食介助(口腔ケア) 職員昼食、休憩
- 13:45 行事、レクリエーションまたは入浴介助 おやつ、水分介助
- 16:00 ミーティング、休憩
- 17:00 夕食介助(口腔ケア)
- 17:45 退社

年間休日数	111日	(2022年実績)
有給取得率	60%	(2022年実績)
育児休業取得率	女性100%	(2022年実績)

### 高卒採用実績(荒尾・玉名地域内)／主な卒業校

2020年	2人／有明高校・北稜高校
2021年	0人
2022年	0人
2023年(予定)	2人／有明高校・荒尾支援学校

※荒尾・玉名地域以外の高校生の採用実績あり

### 入社後の主な仕事内容

ご利用者への日常生活上の支援(介護業務、健康管理、相談援助等)







# 日立造船株式会社 有明工場

ひたちぞうせんかぶしがいいしや ありあけこうじょう

機械(船用原動機等)/プロセス機器/環境保全装置等の設計/製作等



所在地/玉名郡長洲町有明1  
TEL/0968-78-2155  
創業年月日/明治14年4月1日  
従業員数/450人(男性440人、女性10人)  
代表者/工場長 中村敦  
資本金/約454億円  
URL/https://www.hitachizosen.co.jp



#環境・グリーンエネルギー  
#船用原動機 #研修所あり

施設見学	○	※応相談
インターンシップ	○	※応相談
障がい者の雇用実績	有	
定時制高校生の雇用実績	無	



## 概要

当社は「環境・グリーンエネルギー」「社会インフラ整備と防災」をメインに事業を展開しています。有明工場では主に船用原動機、プロセス機器、原子力関連機器の設計・製作と新技術の研究・開発を行っています。当社の技術力で社会に役立つ製品を創造し、地球規模の環境問題に貢献しています。

## 福利厚生

- 社会保険完備 (厚生年金、健康、介護、労災、雇用)
- 退職金制度(確定拠出年金制度)
- 健康診断
- 有給休暇
- 産前休業 ● 産後休業
- 育児休暇 ● 育児休業
- 介護休暇 ● 介護休業
- 通勤手当
- 慶弔見舞金
- 永年勤続表彰制度
- 新婚者住宅補助制度



プロセス機器製作現場



船用原動機製作現場

## 現場の声



2021年4月入社  
玉名工業高校 機械科 卒業  
山本悠仁さん

私は製造部組立課に所属しており、現在大型船用エンジンを制御するための電線の配線作業を行っています。この仕事は設計図面や作業要領書から、どうやったら効率よく適切に作業できるか段取りをする力が不可欠であり、日々先輩の作業を見て覚えてを繰り返しています。まだまだ難しい事も多いですが、できなかった事が少しずつできるようになってきたことにやりがいを感じています。有明工場の特徴としては「安全な職場環境」への取組みが徹底されています。

例えば、確認する時の「指差し確認」、些細なことでも気付いたことは先輩後輩関係なく注意する「相互注意」の文化、作業中に危険を感じた体験を共有する「ヒヤリハット報告」など、未然に事故・災害が起こらないような取組みを行っています。ものづくりが好きな方の応募をお待ちしています。

### 1日の仕事の流れ

- 7:40 出社、更衣
- 8:00 体操、朝礼 (業務内容の確認、危険予知活動を実施)
- 8:15 作業開始 (配線前の準備作業)
- 12:00 昼休み (同期と一緒に食事、談話)
- 13:00 体操、昼礼 (作業の進捗状況を確認)
- 13:10 作業開始(配線作業)
- 16:50 片付け、清掃
- 17:00 作業終了
- 17:20 更衣、退社

年間休日数	124日	(2022年実績)
有給取得率	80.7%	(2021年実績)
育児休業取得率	男性4.2%	(2021年実績)

### 高卒採用実績(荒尾・玉名地域内)/主な卒業校

2020年	2人/玉名工業高校・有明高校
2021年	3人/玉名工業高校
2022年	1人/玉名工業高校
2023年(予定)	1人/玉名工業高校

※荒尾・玉名地域以外の高校生の採用実績あり

### 入社後の主な仕事内容

工場内での機器製作(ライン業務)および現地での製品据付  
入社直後3か月間は集合研修、その後9か月間は工場内各製造部門にて研修

# ニシヨリ株式会社 熊本工場

にしより かぶしがいいしや くまもとこうじょう

繊維事業(製織加工・接着加工・接着カット加工)/パック事業(シート成形・容器成型)/情報システム(システムソフト開発)



所在地/玉名郡和水町電門1855  
TEL/0968-86-3151  
設立年月日/昭和22年3月14日  
従業員数/139人(男性125人、女性14人)  
代表者/代表取締役 池田靖彦  
資本金/1億円  
URL/https://www.nishiyori.co.jp



#高い品質 #技術と信頼 #タイヤ  
#アイスコーヒーマグ #卵パック #自動車関連

施設見学	○	※応相談
インターンシップ	—	
障がい者の雇用実績	有	
定時制高校生の雇用実績	有	



## 概要

工業用繊維(タイヤ・ホース等のゴム製品補強糸)の加工、プラスチック(PET樹脂)食品容器の製造、コンピュータソフトの開発を行っています。繊維事業は、大手繊維メーカーやタイヤメーカーとの取引が主で、国内シェア98%、世界シェア40%の製品があり、世界中で使われています。食品容器事業では、皆さんご存知の大手コンビニのアイスコーヒーマグを九州・西日本に供給するなど、高い品質と技術が認められています。

## 福利厚生

- 社会保険完備 (厚生年金、健康、労災、雇用)
- 退職金制度(勤続3年以上)
- 健康診断
- 有給休暇(入社半年後に10日付与)
- 産前休業 ● 産後休業
- 育児休業
- 介護休業
- 通勤手当(上限:24,500円/月)
- 永年勤続表彰制度
- 特別休暇制度(誕生日休暇等)
- 改善提案制度
- 従業員持株会制度
- 確定拠出年金制度
- 慶弔に関する制度



当社の製品



現場の様子



## 現場の声

タイヤのブレーキホースなど人の命に関わる重要な部材や、プラスチック食品容器、大手コンビニのアイスコーヒーマグ等、様々な部分で暮らしを支える製品を製造しています。自社製品をコンビニやスーパー等で見かけたりするので、仕事に対する誇りや責任も感じ、やりがいに繋がっています。見学時に感じた雰囲気の良いところは入社してから変わらず、アットホームな環境でやりがいをもって働いています。

### 1日の仕事の流れ

- 8:00 朝礼、チームで今日の仕事の確認を行い、業務開始
- 10:00 休憩
- 10:10 業務再開
- 12:00 昼休み
- 12:45 業務再開
- 15:00 休憩
- 15:10 業務改善活動
- 16:10 上司に今日の仕事を報告し、明日の仕事の確認を行い、明日の仕事の準備をする
- 16:45 退勤

年間休日数	100日	(2022年実績) ※2023年から110日に変更
有給取得率	63%	(2022年実績)
育児休業取得率	女性100%	(2022年実績)

### 高卒採用実績(荒尾・玉名地域内)/主な卒業校

2020年	0人
2021年	0人
2022年	0人
2023年(予定)	2人/専修大学玉名高校・北稜高校

※荒尾・玉名地域以外の高校生の採用実績あり

### 入社後の主な仕事内容

生産機械のオペレーターとして、材料の投入や操作、機械の安全稼働の確認・調整を行います。また、製品の品質確認や梱包・包装なども行います。



# 吉野電子工業株式会社

よしのでんしこうぎょう かぶしがいいしゃ

金属プレス加工/金型設計・製作及び金属部品加工/メガソーラー発電用の  
パワーコンディショナ局舎の組立など/製造装置及び電子部品等の組立・検査



所在地/玉名郡南関町上坂下51  
TEL/0968-53-8144  
設立年月日/昭和48年4月  
従業員数/116人(男性66人、女性50人)  
代表者/代表取締役社長 古賀博文  
資本金/1,500万円  
URL/http://www.yoshinodenshi.jp



#半導体 #液晶 #メガソーラー  
#チームワーク #地域貢献

施設見学	○	※要予約
インターンシップ	○	※要予約
障がい者の雇用実績	有	
定時制高校生の雇用実績	無	

## 概要

当社では、液晶テレビや半導体を製造するための製造装置等の組立や電気配線作業を行います。  
また、自動車部品の金属プレス加工や金属プレス用金型の設計製作も行っています。  
環境関連事業も手掛けており、EV車の充電設備の設置業務なども行います。

## 福利厚生

- 社会保険完備 (厚生年金、健康、介護、労災、雇用)
- 退職金制度
- 健康診断
- 有給休暇
- 産前休業
- 産後休業
- 育児休暇
- 育児休業
- 介護休暇
- 介護休業
- 通勤手当
- 慶弔見舞金



装置制作工程



プレス工場



充電ステーション



## 現場の声



2022年4月入社  
北稜高校卒業 深浦愛蘭さん

高校3年生の夏休み、工場見学に訪れました。作業をする様子を見て「私には難しそう」と迷いましたが、案内してくださった方が丁寧に説明してくださり、今注目されている半導体に携わられる事にも興味があって入社しました。仕事にも慣れ、成長を実感できることで自信へとつながり「何事にも挑戦しよう!」と意欲的になれました。

## 1日の仕事の流れ

- 7:45 ● 出社
- 8:00 ● ラジオ体操、朝礼
- 8:15 ● 作業開始  
部品取り付け作業
- 10:00 ● 休憩
- 10:10 ● 作業再開
- 12:10 ● 昼食、休憩
- 12:50 ● ユニット配管作業開始
- 14:50 ● 休憩
- 15:00 ● 作業再開
- 17:00 ● 終業  
退社(残業もあります)

年間休日数	110日	(2022年実績)
有給取得率	66%	(2022年実績)
育児休業取得率	女性100%	(2019年実績)

## 高卒採用実績(荒尾・玉名地域内)/主な卒業校

2020年	0人
2021年	1人/専修大学玉名高校
2022年	1人/北稜高校
2023年(予定)	0人

※荒尾・玉名地域以外の高校生の採用実績あり

## 入社後の主な仕事内容

装置部門では部品組付けから電気配線まで一貫した「ものづくり」の喜びを味わえる仕事ができます。電子部品部門では部品検査や基板の半田付けなどの作業が主な仕事です。

# 株式会社天水総合カンパニー

かぶしがいいしゃ てんすいそうごうかんぱにー

ドコモショップ運営/ゴルフショップ事業/ライフサポート事業/  
レストラン事業/不動産事業/リゾート事業



所在地/玉名市中1612-1  
TEL/0968-72-5601  
設立年月日/昭和52年4月1日  
従業員数/141人(男性66人、女性75人)  
代表者/代表取締役 嘉永湯世  
資本金/1,000万円  
URL/https://tensui-sc.co.jp



#スマホ #ドコモショップ  
#正規代理店 #人が好き、この街が好き



施設見学	○	
インターンシップ	○	
障がい者の雇用実績	有	
定時制高校生の雇用実績	無	

## 概要

NTTドコモの正規代理店として、熊本県内に7店舗のドコモショップを運営しています。「人が好き、この街が好き」をコンセプトに、「お客様第一」「地域貢献第一」「従業員第一」を掲げ、人とくらしを優しくみつめ、地域社会をささえていきます。お客様に満足していただくことはもちろん、社員一人ひとりが安心して働けるような仕組みがあります。

## 福利厚生

- 社会保険完備 (厚生年金、健康、介護、労災、雇用)
- 退職金制度
- 健康診断
- 有給休暇
- 産前休業
- 産後休業
- 育児休暇
- 育児休業
- 介護休暇
- 介護休業
- 通勤手当
- 慶弔見舞金
- 永年勤続表彰制度
- リフレッシュ休暇制度
- 慶弔休暇
- 育児短時間勤務制度



窓口カウンターへご誘導



朝礼



現場OJT研修



認定試験勉強のサポート

厚労省の「えるぼし認定」(3つ星)を受けております。  
[県内で7社目/小売業では県内初]

## 現場の声

2021年4月入社  
北稜高校卒業 福田雪莉菜さん

ドコモショップ窓口で、携帯電話などの販売・接客を担当しています。その他にも、操作方法のご案内や、料金プランのご提案、故障などでお困りの方へのお問合せ対応を行っています。入社当時は、覚えることがたくさんあり不安でしたが、研修などのサポートが充実しているので安心して働けます。また、スタッフ同士のコミュニケーションがとれているので、わからない事など気軽に相談できます。お客様対応の中で、複雑な内容があったとしても、最後にはお客様から「あなたが担当で良かった!」など、お褒めの言葉をいただけることがとても嬉しく、やりがいに繋がっています。

## 1日の仕事の流れ

- 9:30 ● 出勤、開店準備
- 9:40 ● 朝礼
- 10:00 ● 開店 窓口業務
- 12:00 ● ローテーションで  
昼休憩(1時間)
- 14:00 ● 窓口業務  
ミーティング
- 18:30 ● 閉店・締め作業
- 19:00 ● 退社

年間休日数	107日	(2022年実績)
有給取得率	90%	(2021年実績)
育児休業取得率	女性100%	(2022年実績)

## 高卒採用実績(荒尾・玉名地域内)/主な卒業校

2020年	2人/有明高校・北稜高校
2021年	1人/北稜高校
2022年	1人/北稜高校
2023年(予定)	0人

※荒尾・玉名地域以外の高校生の採用実績あり

## 入社後の主な仕事内容

①ビジネスマナーを学びながら、お客様に親切で丁寧な対応を心がけます。②スマートフォン教室や出張イベント等に参加し、少しずつ業務に慣れていきます。③スマートフォン等の初期設定業務や研修に参加し専門知識を習得します。④先輩スタッフの後ろにつき、簡単な内容から接客にも慣れていきます。(※慣れるまでマンツーマンでサポートしていますので安心して業務ができます)



# 社会福祉法人天恵会 有明ホーム

しゃがいふくしほうじんてんけいかい ありあけほーむ  
社会福祉(高齢者介護等)



所在地／玉名市天水町部田見440  
TEL／0968-82-3332  
設立年月日／平成63年10月7日  
従業員数／121人(男性33人、女性88人)  
代表者／理事長 杉谷くに子  
URL／http://ariakehome.jp



#介護サービス #生きがい  
#豊かな老後支援 #残業少なめ

施設見学	○	※リモートでの対応は可
インターンシップ	○	※応相談
障がい者の雇用実績	有	
定時制高校生の雇用実績	無	※募集は行っていません

## 概要

入居者や利用者のご家族から「楽しい時を過ごせた」と言っていただけるような介護サービスを提供しています。介護職の処遇が改善され、賃金は他の業種にも引けを取らず、残業も月に平均1時間ほどしかありません。永年勤続者のハワイ旅行や職員旅行があります。

## 福利厚生

- 社会保険完備 (厚生年金、健康、介護、労災、雇用)
- 健康診断
- 有給休暇
- 産前・産後休業
- 育児休暇
- 育児休業
- 介護休暇
- 介護休業
- 退職金制度
- 通勤手当
- 住宅手当
- 慶弔見舞金
- 永年勤続表彰制度



天気がいい日に外で昼食



体操の様子



食事の様子

## 現場の声



2017年4月入職  
誠修高校卒業  
大仁田翔さん

職員同士しっかりコミュニケーションが取れている職場です。高齢者(利用者)のできないことを手助けする仕事で、大きなイベント(まつり等)で利用者が喜ばれたり、笑顔が見られるとやりがいを感じます。毎月手紙をご家族に送っており、ご家族の笑顔や感謝されることもあり、これもやりがいの一つです。また、職員同士の交流会も多く、楽しく仕事ができています。

### 1日の仕事の流れ

- 8:00 ● 食事介助、誘導
- 9:00 ● 入浴介助、オムツ交換、リハビリ体操、水分補給、誘導
- 11:30 ● 食事介助誘導
- 13:00 ● 休憩
- 14:00 ● 入浴介助、オムツ交換、水分補給、おやつ、レクリエーション
- 16:00 ● 誘導
- 17:15 ● 退勤

年間休日数	105日	(2022年実績)
有給取得日数	平均4.3日	(2022年実績)
育児休業取得率	女性100% 男性100%	(2022年実績)

### 高卒採用実績(荒尾・玉名地域内)／主な卒業校

2020年	0人
2021年	1人／有明高校
2022年	0人
2023年(予定)	0人

※荒尾・玉名地域以外の高校生の採用実績あり

### 入社後の主な仕事内容

調理員として給食調理、介護職として入浴介助、食事介助等

# 愛三熊本株式会社

あいさんくまもと かぶしきがいしゃ

自動車の排ガス制御系製品の生産／吸排気系製品の生産



所在地／玉名市北牟田393-1  
TEL／0968-76-3911  
設立年月日／平成20年7月  
従業員数／42人(男性34人、女性8人)  
代表者／代表取締役社長 尾崎洋  
資本金／4億円  
URL／http://www.aisan-kumamoto.co.jp



#自動車 #排ガス制御 #ものづくり  
#カーボンニュートラル

施設見学	○	※応相談
インターンシップ	○	※応相談
障がい者の雇用実績	無	
定時制高校生の雇用実績	無	

## 概要

愛三熊本株式会社は、愛知県大府市の自動車部品メーカー「愛三工業株式会社」の100%出資子会社として2010年1月に操業を開始しました。弊社は、自動車燃料系部品(キャニスタ、EGRバルブ等)の樹脂成型及び組付けを行っております。「安全第一、品質第一」の方針のもとにお客様に感動して頂けるものづくりを目指し従業員一同取り組んでいます。2022年7月には安全衛生に係る優良事業場に対する厚生労働大臣表彰にて奨励賞を受賞しました。

## 福利厚生

- 社会保険完備 (厚生年金、健康、介護、労災、雇用)
- 退職金制度
- 健康診断
- 有給休暇
- 産前休業 ● 産後休業
- 育児休暇 ● 育児休業
- 介護休暇 ● 介護休業
- 通勤手当
- 慶弔見舞金
- 結婚出産祝い金
- 成人祝い
- 子育て応援手当
- 人間ドック助成(35歳以上)
- 自己啓発援助金
- 育児短時間勤務制度 (小学校就学の始期に達するまで)



組付工程



工場内の様子



成形工程

## 現場の声

2021年4月入社  
玉名工業高校卒業 多田隼さん

私は2021年に入社しました。最初は現場の事は何もわからず先輩社員にラインでの点検や作業工程を一つ一つ丁寧に教えて頂きました。そのラインではキャニスタという環境に配慮した製品をつくっています。一つの製品を決められた時間でつくるのは大変ですが、できるようになった時はやりがいを感じました。

### 1日の仕事の流れ

- 7:50 ● 出社
- 8:00 ● 朝礼・業務開始
- 10:00 ● 休憩
- 10:10 ● 業務開始
- 12:00 ● 昼休憩
- 12:40 ● 業務開始
- 15:00 ● 休憩
- 15:10 ● 業務開始
- 17:00 ● 退社

年間休日数	121日	(2022年実績)
有給取得率	82%	(2021年実績)
育児休業取得率	100%	(2022年実績)

### 高卒採用実績(荒尾・玉名地域内)／主な卒業校

2020年	1人／専修大学玉名高校
2021年	1人／玉名工業高校
2022年	0人
2023年(予定)	0人

### 入社後の主な仕事内容

自動車部品の組付け作業



# 株式会社丸美屋

かぶしがいいしや まるみや  
納豆・豆腐の製造販売



所在地／玉名郡和水町内田2211  
TEL／0968-75-6000  
設立年月日／昭和31年3月13日  
従業員数／301人(男性197人、女性104人)  
代表者／代表取締役 東健  
資本金／4,160万円  
URL／<https://www.marumiya-g.co.jp>

#大豆 #納豆 #豆腐  
#健康食品 #海外需要 #おいしさ一筋



施設見学	○	※応相談
インターンシップ	○	※応相談
障がい者の雇用実績	有	※要相談
定時制高校生の雇用実績	無	



## 概要

株式会社丸美屋は、パワーキッズ納豆やお城納豆、トントン奴豆腐でおなじみの納豆・豆腐メーカーです。和水町に本社・豆腐工場、南関町に納豆工場を構え、多くのお客様にご愛顧いただいています。また日本だけでなく、アメリカやカナダ、ベトナムや韓国などへ製品をお届けしています。これからもご愛顧いただけるように「地球にやさしくおいしさひとすじ健康に奉仕する丸美屋」を経営理念に掲げ、安心安全な食品の製造に日々取り組んでいます。

## 福利厚生

- 社会保険完備  
(厚生年金、健康、介護、労災、雇用)
- 退職金制度
- 健康診断
- 有給休暇
- 産前休業
- 産後休業
- 育児休暇
- 育児休業
- 介護休暇
- 介護休業
- 通勤手当
- 慶弔見舞金
- 永年勤続表彰制度
- 住宅手当(条件あり)
- 誕生日祝い(図書カード贈呈)
- 成人式祝い
- フリーWi-fi
- 資格取得サポート



商品は南関工場から九州全域へ配送されます。



若い世代が活躍しています!



パワーキッズは、幅広い年代の方に親しまれています。



炊き上げた大豆に納豆菌をかけます。

年間休日数	109日	(2021年実績)
有給取得率	68%	(2022年実績)
育児休業取得率	過去実績あり	

### 高卒採用実績(荒尾・玉名地域内)／主な卒業校

2020年	0人
2021年	4人／北稜高校・岱志高校
2022年	2人／専修大学玉名高校・岱志高校
2023年(予定)	3人／北稜高校・荒尾支援学校・岱志高校

### 入社後の主な仕事内容

納豆・豆腐の製造業務  
(入社直後は、各配属工程の軽作業から実施)

## 現場の声

2021年4月入社  
北稜高校卒業 Y.Nさん

取引先から商品の注文を受け、出荷担当者へ出荷指示を出す仕事です。先輩や上司に気兼ねなく質問ができ、協力し合える職場です。

### 1日の仕事の流れ

- 9:00 ● 勤務開始
- 13:00 ● 昼休憩
- 14:00 ● 休憩終了
- 18:00 ● 退社

# 株式会社富士金属

かぶしがいいしや ふじきんぞく  
溶融亜鉛めっき加工



所在地／玉名市宮原58-1  
TEL／0968-72-5000  
設立年月日／昭和59年9月11日  
従業員数／46人(男性42人、女性4人)  
代表者／代表取締役 貝出岳郎  
資本金／4,100万円  
URL／<http://fujimetal.net>

#溶融亜鉛めっき #防サビ  
#立体駐車場 #ビニールハウス

施設見学	○	※要予約
インターンシップ	○	※要予約
障がい者の雇用実績	無	
定時制高校生の雇用実績	無	



## 概要

大型鉄骨建築物、温室ハウス、立体駐車場、配管、耐震補強材、土木等の鉄鋼製品を防食の目的で溶融亜鉛めっき加工する仕事です。社会のインフラを長寿命化することで社会貢献しています。

## 福利厚生

- 社会保険完備  
(厚生年金、健康、介護、労災、雇用)
- 退職金制度
- 健康診断
- 有給休暇
- 産前休業
- 産後休業
- 育児休暇
- 育児休業
- 通勤手当
- 慶弔見舞金



めっき駐車場



温室ハウス部材写真



めっき作業



前処理作業



仕上げ作業

年間休日数	101日	(2022年実績)
有給取得率	35.7%	(2022年実績)
育児休業取得率	—	

### 高卒採用実績(荒尾・玉名地域内)／主な卒業校

2020年	0人
2021年	1人／専修大学玉名高校
2022年	1人／有明高校
2023年(予定)	0人

### 入社後の主な仕事内容

入社後3か月は研修期間となります。工場内の各部署を経験し、安全面や作業の流れを勉強します。研修後は工場の前処理係、仕上げの部署に配属となります。前処理係では番線で結んだり治具へ品物をセットしたりする作業、仕上げ係ではめっきした治具等を外し、ペーパーサンダー等で余剰なたれを除去し梱包する作業となります。いろいろな形状の品物に応じて作業を行い、慣れてきたから品物を移動するクレーンの運転なども行っていきます。

## 現場の声

2022年4月入社  
有明高校卒業 中川拓海さん

初めの方は分からない事も多く不安が多かったですが、先輩方が優しく教えてくださり、少しずつ仕事を覚えてきて、仕事が楽しくなりました。私たちが鍍金加工した製品が、身近で使用されていて、人々の生活の役に立っていると思うと、とてもやりがいを感じます。

### 1日の仕事の流れ

- 8:00 ● 朝礼、始業
- 10:00 ● 休憩
- 10:10 ● 業務
- 12:00 ● 昼休憩
- 12:55 ● 業務開始
- 15:00 ● 休憩
- 15:10 ● 業務、掃除、終礼
- 17:00 ● 退社



建設業 故郷に根ざし、故郷に愛される企業！

# 興亜建設工業株式会社

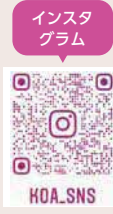
こうあけんせつこうぎょう かぶしがいいしゃ  
総合建設業



所在地／玉名郡長洲町大字腹赤字堀越1530-1  
TEL／0968-78-6268  
設立年月日／昭和48年1月10日  
従業員数／72人(男性62人、女性10人)  
代表者／代表取締役 末吉益美  
資本金／9,600万円  
URL／http://www.koa-k.co.jp

#土木 #建築 #河川の改修  
#舗装工事県内トップの売上

施設見学	○	※随時受付
インターンシップ	○	※随時受付
障がい者の雇用実績	有	
定時制高校生の雇用実績	無	※募集は行っていません



## 概要

「故郷に根ざし、故郷に愛される企業」をスローガンに、建設業のプロフェッショナルとして、熊本県及び大牟田市を中心に事業を展開しています。道路工事から河川の改修、港湾工事、下水道工事、宅地造成、建築工事等、幅広く事業展開をしています。幅広い事業の中でも、弊社の主力の1つである舗装工事においては、熊本県内トップの売上実績を誇っています。

## 福利厚生

- 社会保険完備 (厚生年金、健康、労災、雇用)
- 退職金制度
- 健康診断 ● 有給休暇
- 産前休業 ● 産後休業
- 育児休暇 ● 育児休業
- 介護休暇 ● 介護休業
- 社員寮有り(2DK、41.82㎡)  
※一般入居者募集と併用しているため、事前確認が必要。
- 慰安旅行2年に1度(旅費は会社負担)



### 企業からのメッセージ

弊社では、若手の育成にも力を入れており、スピーディーにスキルや経験を積める風土なので入社3～4年目の若手社員が作業所の所長、現場職長を任されることも珍しくありません。意欲のある方ならどんどん成長していきます。仕事に必要な知識や技術、資格などは入社後の仕事を通して身に付けることができます！大切なのは入社後の頑張りです！お迎えした際は全力でフォローするのでご安心を！

年間休日数	100日	(2022年実績)
有給取得率	68%	(2021年実績)
育児休業取得率	女性100%	(2022年実績)

### 高卒採用実績(荒尾・玉名地域内)／主な卒業校

2020年	3人／玉名工業高校
2021年	1人／玉名工業高校
2022年	4人／玉名工業高校
2023年(予定)	3人／玉名工業高校

※荒尾・玉名地域以外の高校生の採用実績あり

### 入社後の主な仕事内容

- ・施工管理 (工事書類の作成・工事写真の撮影・測量・安全管理等・現場内容の把握)
- ・建設機械オペレーター (先輩オペレーターの補佐業務・建設機械の運転免許取得・小型建設機械の操縦等)

## 現場の声

2020年4月入社  
玉名工業高校卒業 坂口真菜さん

最初は右も左も分からず、5年10年後に先輩方のようになれるのか不安が大きかったです。入社してから2年間は舗装の管理を教えてもらい、この半年間は土木の重要構造物を作る現場に携わることが出来ました。入社して2年半が経ち、作業の流れや管理の仕方、専門的な知識を少しずつ身に付けることができました。舗装や構造物が完成した時の達成感、現場に携わったからこそ味わえるものだなと感じました。興亜建設工業は若い先輩も多く、経験や知識をたくさん持っている先輩もいます。まだまだ覚えることはたくさんあるので、先輩方に聞いたり経験を積んだりしながら頑張りたいと思います。

### 1日の仕事の流れ

- 7:15 ● 出社(メールチェック等)
- 7:30 ● 当日の作業内容の確認・朝礼
- 8:00 ● 業務開始 (施工管理及び安全管理業務等)
- 12:00 ● 昼休み
- 13:00 ● 昼礼
- 13:10 ● 午後の業務開始 (施工管理及び安全管理業務)
- 17:00 ● 業務終了・現場の施錠
- 17:30 ● その日の作業のまとめ・メールチェック等
- 18:00 ● 帰宅

サービス業 「仕事」も「アソビ」も全力で楽しもう！

# グリーンランドリゾート株式会社

ぐりんらんどりぞーと かぶしがいいしゃ  
遊園地事業・ゴルフ事業・不動産事業

#遊園地 #リゾート #感動のサービス  
#笑顔 #社員研修旅行あり



所在地／荒尾市下井手1616  
TEL／0968-66-2111  
設立年月日／昭和39年9月25日  
従業員数／84人(男性32人、女性52人)  
代表者／代表取締役社長 江里口俊文  
資本金／41億8,010万円  
URL／http://www.greenland.co.jp

施設見学	—
インターンシップ	—
障がい者の雇用実績	無
定時制高校生の雇用実績	有



## 概要

「グリーンランドリゾート」は、年間約300万人を集客する一大リゾートエリアです。「ココロを『みどり』でいっぱい。」というキャッチコピーを掲げ、「お客様のココロをイキイキとした『みどり』でいっぱいにしたい。」という基本精神の下、常に洗練された施設作りを実現し、感動のサービスやおもてなしを以て、お客様の最高の思い出となるような「時間」と「空間」を提供できるリゾートエリアを目指します。

## 福利厚生

- 社会保険完備 (厚生年金、健康、労災、雇用)
- 交通費支給
- 資格取得支援・手当あり
- 昇給年1回 ● 賞与年2回 (R4賞与支給実績 500,000円)
- 連続休暇制度あり(年8日間)
- 諸手当(通勤手当、残業手当など)
- 研修制度
- 退職金制度
- 車通勤可
- 無料駐車場完備
- 勤務外のゴルフプレー無料
- ゴルフ用品割引購入制度
- 海外研修制度(会社からの補助有り)
- 社員研修旅行(会社からの補助有り)

## 現場の声

2021年10月入社 Hさん

私は、荒尾市にあるグリーンランドリゾートゴルフコースのフロントスタッフとして働いております。主に、ゴルフをプレーされるお客様の受付や、ご精算、予約などの電話対応、パソコンを使った事務作業などを担当しています。私は、接客の仕事がしたかったので、今の仕事が楽しく楽しいです。お客様から名前や顔を覚えていただいた時や、帰り際に「いつもありがとう」とお声をかけていただいた時にやりがいを感じます。また、職場の雰囲気も、とても働きやすい環境です。先輩方が優しく教えてくださり、つまづいてしまった時も丁寧にフォローしてくれます。グリーンランドリゾート株式会社に入社でき、今の仕事に出逢えて良かったです。毎日、本当に楽しくて仕事が大好きです!!

職種／ゴルフ場フロントスタッフ

### 1日の仕事の流れ

- 8:00 ● 仕事開始
- 9:30 ● 休憩
- 11:00 ● 昼食(30分程度)
- 11:30 ● お客様受付、精算
- 14:30 ● 休憩
- 16:00 ● 退社



フロント業務



ゲート業務

年間休日数	86日	(2022年実績)
有給取得率	75.9%	(2021年実績)
育児休業取得率	女性100%	(2022年実績)

2019年4月入社 屋久島あおぞら高校卒業 Mさん

● 職場の雰囲気  
繁忙期は多くのお客様のご来園があるので、接客が大変な部分もありますが、一人一人のお客様に笑顔で接客することを意識しています。また、できるだけ営業時間内に売上を上げられるようチームプレーで協力して業務を行っています。  
● 仕事内容  
チケット販売、フリーパス取り付け、団体のお客様(修学旅行や会社旅行)受入、サービスセンター業務(迷子のお客様の対応、ベビーカーの貸出)、年間フリーパス作成、園内放送など  
● やりがい  
お客様に「楽しかった」「また来ます」などの言葉をいただいた時。

職種／遊園地ゲートスタッフ

### 1日の仕事の流れ

- 出社
- 開演前清掃
- お客様対応 (チケット販売など)
- 昼食
- 1日の売上精算業務
- 休憩
- 退社

### 高卒採用実績(荒尾・玉名地域内)／主な卒業校

2020年	0人
2021年	1人／岱志高校
2022年	0人
2023年(予定)	2人／玉名女子高校・岱志高校(定時制)

※荒尾・玉名地域以外の高校生の採用実績あり

### 入社後の主な仕事内容

- ・グリーンランド遊園地ゲートスタッフ
- ・ゴルフ場フロント/レストランスタッフ/キャディスタッフ



# F-WAVE株式会社

えふうえいぶ かぶしがいいいしゃ

建築資材製造・販売／太陽電池セル製造・販売／エコハウス／ゼロエミッションハウス向け太陽光・熱複合システム



所在地／玉名郡南関町肥猪4003-1  
TEL／0968-66-5011  
設立年月日／平成26年1月7日  
従業員数／29人(男性26人、女性3人)  
代表者／代表取締役 眞野重治  
資本金／1億円  
URL／<https://www.fwave.co.jp>

#太陽光 #屋根材 グローバル  
#プライベート充実 #エコ

施設見学	○	※応相談
インターンシップ	—	
障がい者の雇用実績	無	※募集は行っていません
定時制高校生の雇用実績	無	※募集は行っていません



## 概要

富士電機(株)から事業譲渡を受けた太陽電池事業を継承し、軽くて柔軟性があり、ニーズに応じてカスタマイズできるフィルム型の太陽電池を開発・製造。また、従来の屋根材に比べて軽量で耐久性が高く、施工性にも優れた全く新しい屋根材の研究開発。加えて屋根材と太陽電池を組み合わせ、さらに太陽の光と熱のエネルギーを有効に取り込むエコハウス・ゼロエミッションハウス向けの次世代屋根材の開発。

## 福利厚生

- 社会保険完備 (厚生年金、健康、介護、労災、雇用)
- 退職金制度 ● 健康診断 ● 有給休暇
- 産前休業 ● 産後休業
- 育児休暇 ● 育児休業
- 介護休暇 ● 介護休業
- 通勤手当 ● 慶弔見舞金
- 永年勤続表彰制度
- 有給休暇年間24日(未消化分は繰り越しに加えて積み立ても可能)
- その他特別休暇(勤続・忌引・結婚など)
- 看護休暇など
- 住宅手当・養育手当・研修手当など
- 中小企業退職金共済
- 選択制確定拠出年金制度
- 給付金(結婚、出産祝金、弔慰金、病気、災害見舞金、配偶者検診補助など)
- 基本賞与年間6ヶ月



工場内(クリーンルーム)



検査工程

年間休日数	124日	(2022年実績)
有給取得率	45%	(2021年実績)
育児休業取得率	男性33.3%	(2019年実績)

### 高卒採用実績(荒尾・玉名地域内)／主な卒業校

2020年	0人
2021年	0人
2022年	0人
2023年(予定)	1人

### 入社後の主な仕事内容

設備オペレーション、製品組立て・検査、また生産性改善など。将来は工程リーダーとなれる人材(学習意欲が高くチャレンジ精神が必要)

## 現場の声

2009年4月入社  
玉名工業高校卒業 Tさん

太陽電池という環境の事を考えた製品の製造・開発に関わりたと思って入社しました。現在は太陽電池の製造工程や生産後の不良解析を担当しています。良品率などの目標を設定し、目標を達成するためにチームで議論し、また技術開発部門に相談しながら計画的に成果を積み重ねて、目標を達成した時はやりがいを感じます。

### 1日の仕事の流れ

- 8:10 ● 出社
- 8:30 ● 朝礼、作業内容確認、報告など
- 11:00 ● 現場作業状況、把握
- 12:00 ● 昼食
- 12:45 ● 作業依頼対応、改善活動など
- 15:00 ● 不具合、異常内容対応、原因調査、本日の集計作業など
- 17:00 ● 終礼、本日の作業把握、不具合報告、退社

# 株式会社ひまわりてれび

かぶしがいいいしゃ ひまわりてれび

電気工事業／電気通信／電波工事業／有線テレビジョン放送事業



所在地／玉名市中1071-4  
TEL／0968-71-0805  
設立年月日／昭和56年10月14日  
従業員数／71人(男性49人、女性22人)  
※玉名営業所:8人(男性5人、女性3人)  
代表者／代表取締役社長 宮崎健  
資本金／7,000万円  
URL／<http://tamana.himawarinet.ne.jp>

#地域密着 #インターネット  
#ライフライン#ケーブルテレビ

施設見学	○	※要予約
インターンシップ	○	※要予約
障がい者の雇用実績	有	
定時制高校生の雇用実績	無	



## 概要

2県5市1町に向けて情報ライフラインを提供する会社です!(長崎県雲仙市 島原市 南島原市 諫早市の4市、熊本県は、玉名市 長洲町の1市1町を放送エリアとしてケーブルテレビ・インターネット・固定電話サービスを展開しています!)  
地元密着をモットーにサービスを提供しているエリアの「ひと」「もの」「サービス」の魅力を全力で取材し放送する仕事です。

## 福利厚生

- 社会保険完備 (厚生年金、健康、介護、労災、雇用)
- 退職金制度
- 健康診断
- 有給休暇
- 産前休業
- 産後休業
- 育児休暇
- 育児休業
- 介護休暇
- 介護休業
- 通勤手当
- 慶弔見舞金
- 永年勤続表彰制度



スタジオ



カメラマン



編集



営業



電柱作業

年間休日数	101日	(2022年実績)
有給取得率	74.3%	(2022年実績)
育児休業取得率	女性100%	(2022年実績)

### 高卒採用実績(荒尾・玉名地域内)／主な卒業校

2020年	0人
2021年	0人
2022年	0人
2023年(予定)	0人

※荒尾・玉名地域以外の高校生の採用実績あり

### 入社後の主な仕事内容

光ケーブルを扱う技術部、放送全般に係る制作部、会社とお客をつなぐ営業部、会社運営をスムーズにするための総務部などその人に合ったお仕事があります。

## 現場の声

2021年4月入社  
矢部高校卒業 佐伯和香さん

情報を発信する立場だからこそその責任感や難しさはもちろんありますが、ご契約者さんからの温かいお言葉にやりがいを感じています。また、色んな人と関わることができたり、取材で自分の知らなかった世界に触れることもできるので、自己成長にも繋がる仕事です!

### 1日の仕事の流れ

- 8:40 ● 出社
- 8:50 ● 朝礼
- 9:00 ● 業務開始 (取材・収録・編集など)
- 12:00 ● 昼食
- 13:00 ● 取材・収録・編集など
- 18:00 ● 退社



# 株式会社日本海水 熊本工場

かぶしがいいしゃ にほんかいすい くまもとこうじょう

塩事業／環境事業／電力事業／食品事業／農業事業／水事業／水族館事業



所在地／玉名市寺田124  
TEL／0968-73-3381  
設立年月日／平成7年10月  
従業員数／111人(男性37人、女性74人)  
代表者／工場長 宮本義則  
資本金／13億1,900万円  
URL／<https://nihonkaisui.co.jp>

施設見学	○	※要予約
インターンシップ	—	
障がい者の雇用実績	有	
定時制高校生の雇用実績	無	



#塩 #環境 #ふりかけ  
#海苔 #贈り物

## 概要

日本海水は、塩事業、環境事業、電力事業、食品事業を主に行っており、中でも熊本工場は食品事業の海苔・ふりかけ・茶漬の製造販売を行っております。前身の浦島海苔株式会社を継承し、浦島海苔ブランドとして、皆様へ美味しい食を提供しております。

## 福利厚生

- 社会保険完備 (厚生年金、健康、介護、労災、雇用)
- 退職金制度
- 健康診断
- 産前休業
- 産後休業
- 育児休暇
- 育児休業
- 介護休暇
- 介護休業
- 通勤手当
- 慶弔見舞金
- 結婚・出産祝金、家族手当
- 永年勤続表彰制度
- 資格取得制度
- 健康増進活動



## 現場の声

2002年4月入社  
北稜高校卒業 Mさん

安全、高品質をモットーに、日々おいしい海苔やふりかけを製造するために努力しています。上司や先輩社員は非常にやさしく、トラブルが発生したり悩み事があっても、すぐに相談することができ、非常に働きやすい環境です。

### 🕒 1日の仕事の流れ

- 7:40 ● 出社
- 8:00 ● 朝礼 ラジオ体操
- 8:10 ● 海苔ライン稼働
- 12:00 ● 昼休憩
- 13:00 ● ラジオ体操 事務作業
- 14:30 ● 機械のメンテナンス
- 16:00 ● ラインの清掃
- 17:00 ● 退勤

年間休日数	117日	(2022年実績)
有給取得率	100%	(2022年実績)
育児休業取得率	女性100%	(2020年実績)

### 高卒採用実績(荒尾・玉名地域内)／主な卒業校

2020年	0人
2021年	0人
2022年	0人
2023年(予定)	2人／玉名工業高校・有明高校

### 入社後の主な仕事内容

主に、製造ラインに入ってもらったり、製造計画、在庫管理、機械メンテナンスを行ってもらいます。

# エイティー九州株式会社

えいていーきゅうしゅう かぶしがいいしゃ

ディスクローター、ナックル・キャリア等の鋳造部品の鋳造／機械加工



所在地／玉名郡南関町下坂下1860-1  
TEL／0968-53-8222  
設立年月日／平成20年1月21日  
従業員数／306人(男性286人、女性20人)  
代表者／取締役社長 染谷勇一  
資本金／4億9,000万円  
URL／<http://www.at-k.co.jp>

施設見学	○	※随時受付
インターンシップ	○	※随時受付
障がい者の雇用実績	有	
定時制高校生の雇用実績	有	



#自動車部品 #高品質 #主要メーカー  
#団結力 #平均年齢32歳



## 概要

自動車部品の製造を行っています。エイティー九州は愛知県のアイシン高丘株式会社を本社とする国内拠点の一社で、当工場で作られた多くの製品が、トヨタ自動車をはじめとした世界の主要自動車メーカーの多くの車種に搭載されています！あなたの家の自動車でも当社の製品が活躍しているかも！

## 福利厚生

- 社会保険完備 (厚生年金、健康、介護、労災、雇用)
- 退職金制度
- 健康診断
- 有給休暇
- 産前休業
- 産後休業
- 育児休暇
- 育児休業
- 介護休暇
- 介護休業
- 通勤手当
- 慶弔見舞金
- 永年勤続表彰制度
- GW、夏季、年末年始に9日程度の長期連休
- 結婚・出産祝金、家族手当
- 資格取得制度
- 社員食堂
- サークル活動



工場内の様子



当社製品



サークル活動



会社祭り

## 現場の声

2020年4月入社  
玉名工業高校卒業 平井亮さん

職場の雰囲気は、新人や若手社員に対して、上司の方が気さくに話しかけてくれるので、とても良いです。そのため、質問をしやすいコミュニケーションも取りやすいです。最初は分からないことばかりですが、丁寧に教えてくれるので安心できました。また、資格を取得することで自分ができる作業の幅が広がるため、今後は資格取得をもっと頑張っていきたいです。

### 🕒 1日の仕事の流れ

- 8:00 ● 始業・朝礼
- 8:30 ● 作業内容確認
- 10:00 ● 休憩
- 10:10 ● 部品整備
- 12:00 ● 昼休み
- 13:00 ● 午後作業前準備・作業
- 15:00 ● 休憩
- 15:10 ● 部品整備
- 17:00 ● 終業

年間休日数	122日	(2022年実績)
有給取得率	100%	(2022年実績)
育児休業取得率	女性100% 男性40%	(2022年実績)

### 高卒採用実績(荒尾・玉名地域内)／主な卒業校

2020年	7人／玉名工業高校・北稜高校・専修大学玉名高校
2021年	0人
2022年	2人／玉名工業高校
2023年(予定)	2人／玉名女子高校

※荒尾・玉名地域以外の高校生の採用実績あり

### 入社後の主な仕事内容

製造業務、物流業務、品質管理、設備保全、メンテナンス



# 有限会社ライフケア

ゆうげんがいしゃ らいふけあ

居宅介護支援・通所介護・総合事業／訪問介護・総合事業／訪問看護・介護予防訪問看護／介護タクシー



所在地／玉名市中751-4  
TEL／0968-73-8855  
設立年月日／平成13年4月2日  
従業員数／82人(男性14人、女性68人)  
代表者／代表取締役 宗雄介  
資本金／300万円  
URL／[https://en-gage.net/lifecare\\_jobs](https://en-gage.net/lifecare_jobs)



#生き生き介護 #質の高いサービス  
#明るく・仲良く・楽しく



施設見学	○	※応相談 (事務所内のみ可)
インターンシップ	○	※随時受付
障がい者の雇用実績	有	
定時制高校生の雇用実績	有	

## 概要

高齢者向けの施設を中心に介護・福祉の事業所を運営しており、令和4年には新たにフィットネスジムを開設しました。グループ会社では、カフェレストラン・フラワーショップ・高齢者向けの宅配弁当サービスなどを運営しており、介護・福祉だけではなく、ご利用者様・ご家族様だけでなく、働く職員も含めて、地域の誰しもの人らしく、安心して生活できる質の高いサービス提供を追求しています。

## 福利厚生

- 社会保険完備 (厚生年金、健康、労災、雇用)
- 退職金制度
- 健康診断 ● 有給休暇
- 産前休業 ● 産後休業
- 育児休暇 ● 育児休業
- 介護休暇 ● 介護休業
- 通勤手当 ● 慶弔見舞金
- 永年勤続表彰制度
- 社員割引: グループ事業で運営するフィットネスジム・カフェレストラン・フラワーショップなどを社員割引でご利用できます。
- 休暇: ファミリー感謝休暇 (家族の誕生日に取得できる休暇: 年1回) 特別休暇 (慶弔休暇)
- 手当: 皆勤手当、日曜出勤手当、正月手当、当直手当、配偶者手当、扶養手当、職務手当、資格手当、処遇改善手当 (介護保険に係る)、コール当番手当、研修手当



デイサービス職員



仕事の様子



フィットネスジム内観 (社割あり)



体操の様子



カフェ商品 (社割あり)

年間休日数	104日	(2022年実績)
有給取得率	100%	(2022年実績)
育児休業取得率	女性100%	(2022年実績)

### 高卒採用実績 (荒尾・玉名地域内) / 主な卒業校

2020年	0人	
2021年	0人	
2022年	0人	※高卒採用募集はしていたが、応募がなかった。
2023年(予定)	0人	

### 入社後の主な仕事内容

配属先決定後、社内研修で基礎知識を学びながら介護を中心とする業務を行います。公的な介護資格(介護職員初任者研修)を社内取得することができ、無資格からでも安心して仕事が始まります。また国家資格(介護福祉士)の資格取得に向けたフォロー研修を開催しています。

## 現場の声

2021年4月入社  
文徳高校卒業 N.Sさん(リハビリテーション専門職)

生まれ育った地元で貢献をしたいとの思いで、この企業に就職しました。体操教室などの事業を通じて直接地元の方々と交流ができ、私の住んでいる地域に対して仕事をこなしていることがやりがいとなっています。また通勤時間が短いため、自宅で趣味や仕事の勉強に時間を当てることができ、とても助かっています。

### 1日の仕事の流れ

- 8:20 ● 朝礼・申送り
- 8:45 ● デイサービスでの運動指導やレクリエーション
- 12:00 ● 昼食
- 13:00 ● 利用者様宅へ訪問して運動指導
- 17:20 ● 終礼・申送り

# カンケンテクノ株式会社

かんけんてくの かぶしがいいしゃ

排ガス処理装置の研究開発、設計、製造、販売、メンテナンス



2023年10月頃に熊本工場が竣工(写真は完成イメージです)

所在地／玉名市安楽寺1244  
TEL／075-955-8823(本社)  
設立年月日／昭和53年12月  
従業員数／580人(男性500人、女性80人)  
代表者／代表取締役社長 今村啓志  
資本金／9,000万円  
URL／<https://www.kanken-techno.co.jp>



#除害装置 #地球環境を守る  
#省エネ #低炭素社会

施設見学	○	※随時受付
インターンシップ	○	※随時受付
障がい者の雇用実績	有	
定時制高校生の雇用実績	無	※募集は行っていません

## 概要

### 【国内シェア1位/世界シェア2位】未来環境を創造するカンケンテクノ

半導体やLED、太陽光パネルなどの製造工場から排出されるガスを除害する装置を製造しているメーカー企業です。弊社では、製品の研究開発、設計、製造、販売、メンテナンスまでを一貫して行っています。国内だけではなく海外にも拠点を多数構えており、グローバルに世界を舞台に活躍できる環境です。私たちは世界一の大気環境保全装置メーカーを目指します。

## 福利厚生

- 社会保険完備 (厚生年金、健康、介護、労災、雇用)
- 退職金制度
- 健康診断
- 有給休暇
- 産前休業 ● 産後休業
- 育児休暇 ● 育児休業
- 介護休暇 ● 介護休業
- 通勤手当
- 慶弔見舞金
- 財形貯蓄制度 (会社から利子補給あり)
- 確定拠出年金制度
- 教育訓練計画制度
- 資格取得報奨金制度
- 奨学金返済支援制度 (上限10,000円)
- 家賃補助制度 (50,000円 ※規定あり)



制御盤の組立作業



機械装置の組立作業



## 現場の声

2022年9月入社  
玉名工業高校 機械科  
A.Kさん

排ガス除害装置の組立業務は今まで経験がなかったのですが、最初は仕事を覚えられないか不安でしたが、先輩たちがから教えて下さり少しずつ覚えていくことができています。また、装置ができあがった時には自分たちがこれを作ったんだ、という達成感がやりがいに繋がっています。

### 1日の仕事の流れ

- 8:00 ● 出社
- 8:30 ● ラジオ体操  
朝礼終了後、作業現場へ
- 10:20 ● 休憩
- 10:30 ● 作業再開
- 12:10 ● 昼休み
- 13:00 ● 作業開始
- 15:20 ● 休憩
- 15:30 ● 作業再開
- 17:20 ● 退社

年間休日数	120日	(2022年実績)
有給取得率	61%	(2022年実績)
育児休業取得率	女性100%	(2022年実績)

### 高卒採用実績 (荒尾・玉名地域内) / 主な卒業校

2020年	0人
2021年	0人
2022年	0人
2023年(予定)	6人 / 玉名工業高校・玉名女子高校・専修大学玉名高校・北稜高校

※荒尾・玉名地域以外の高校生の採用実績あり

### 入社後の主な仕事内容

主に除害装置の部品加工・組立・出荷作業をお任せします。



# 雄健工業株式会社

ゆうけんこうぎょう かぶしがいがいしゃ

自走式立体駐車場設計製作施工販売／鋼構造物工事一式／一般金属加工設計施工  
薄板非鉄金属加工(SUS)



所在地／玉名郡長洲町大字名石浜35-5  
TEL／0968-78-6216  
設立年月日／昭和52年8月1日  
従業員数／79人(男性57人、女性22人)  
代表者／代表取締役 出井健太郎  
資本金／1億円  
URL／https://yuuken.co.jp  
グループ会社／YK熊本(株)、  
(株)YK建築設計コンサルタント、YKメンテナンス(株)



#自走式立体駐車場 #CAD  
#最新鋭の機械設備 #大型ショッピングモール

施設見学	○
インターンシップ	○
障がい者の雇用実績	無
定時制高校生の雇用実績	無

## 概要

当社は全国の駅前や大型ショッピングモール、マンションや病院などに併設されている自走式立体駐車場の製造・販売を行っています。営業の拠点を全国主要都市に構え、お客様の想いを形にする為に、営業・設計担当はいつも飛び回っています。

そして製造(ものづくり)拠点は、地元玉名郡長洲町にあります。

最新鋭の機械設備・多数のロボットを有した工場は九州ではトップクラスです。安全を考慮した作業環境となっていますので、いつでも見学にお越しください。

## 福利厚生

- 社会保険完備(厚生年金、健康、労災、雇用)
- 退職金制度(勤続3年以上)
- 育児休業
- 介護休業
- 通勤手当
- 家賃手当(長洲町に移住される場合のみ)
- 社内行事(新入社員歓迎会、夏祭り、北海道研修旅行)
- 業務に必要な資格の取得費用負担
- 社内体育館



事務所内の様子



工場内

- ▶ ものづくりの基礎を経てロボット開発エンジニアへ
- ▶ CADの操作からスタートして、想いを形に出来る建築士へ
- ▶ 現場経験を経て、自分のよりよい作品を提供できる施工管理士へ

技術は何よりも宝です。  
自分自身に合った仕事(目標の国家資格の取得)が見つかると思います。  
それが雄健工業株式会社の魅力の一つと考えます。



駐車場施工例

## 現場の声

2020年3月入社  
北稜高校卒業  
宮川さん



### 1日の仕事の流れ

- 7:55 ● 出社、ラジオ体操
- 8:00 ● 朝礼
- 8:10 ● 設計図・製作図作成
- 10:00 ● 休憩
- 10:10 ● 設計図・製作図作成
- 12:00 ● 昼休み
- 13:00 ● 設計図・製作図作成
- 15:00 ● 休憩
- 15:10 ● 設計図・製作図作成
- 17:00 ● 退社

私は建設に必要な設計図や工場では鉄骨を作るための製作図を作成する事が業務です。  
入社当初は知識が全くなかったのですが、先輩方が丁寧に細かく教えて下さるので、成長を実感できやがいを感じています。自走式立体駐車場が出来上がっていく所を間近で感じられる楽しさを、体験して頂きたいです。

年間休日数	112日	(2023年予定)
有給取得率	8.6%	(2022年実績)
育児休業取得率	女性100%	(2022年実績)

### 高卒採用実績(荒尾・玉名地域内)／主な卒業校

2020年	1人／北稜高校
2021年	3人／北稜高校
2022年	2人／北稜高校
2023年(予定)	0人

入社後の主な仕事内容  
製造業務、事務所内業務

# 株式会社マルエイ

かぶしがいがいしゃ まるえい

スーパーマーケット(健康市場MARUEI)の運営



所在地／玉名市松木11-3  
TEL／0968-71-0072  
設立年月日／昭和52年4月  
従業員数／540人(男性238人、女性302人)  
代表者／代表取締役社長 吉田光範  
資本金／1,000万円  
URL／https://www.maruei-net.com

#スーパー #新鮮 #安全性 #生活  
#地域密着 #笑顔あふれる売り場

施設見学	○	※要予約
インターンシップ	○	※要予約
障がい者の雇用実績	有	
定時制高校生の雇用実績	無	※募集は行っていません



## 概要

玉名地域を中心に、熊本県(16店舗)、福岡県(2店舗)計18店舗を展開している生鮮スーパーマーケットです。

「豊かな暮らしを笑顔でお手伝い」を基本理念とし、従業員一同、心を込めたサービスで、お客様の満足度を更に高める努力を続けています。今後も企業としての価値観を高め、地域社会に貢献していきたいと考えています。

## 福利厚生

- 社会保険完備(厚生年金、健康、介護、労災、雇用)
- 退職金制度
- 健康診断
- 有給休暇
- 産前休業 ● 産後休業
- 育児休業 ● 育児休業
- 介護休業 ● 介護休業
- 通勤手当
- 永年勤続表彰制度
- 従業員お買物特典
- 誕生月にお花のプレゼント
- インフルエンザワクチン接種



横浜店(1号店)



店内の様子



鮮度の高い魚や旬の魚を多くのお客様に食べて頂く為、毎日市場から仕入れをしています。



移動スーパーとくし丸。玉名の1号車を始め、6台稼働中(2022年現在)買物難民の方々の生活を支えるお手伝いをしています。

当社「マルエイ」では直営農場にてマンゴーを栽培しております。  
生産から販売までの供給体制を築き、安心・安全はもとより、質が良く、より美味しく、満足頂ける価格で提供できる事を心がけて日々、努力しております。



## 現場の声

2022年4月入社  
玉名工業高校卒業 H.Aさん

鮮魚部門に所属しています。覚える事が多く大変ではありますが、自分の作ったお寿司などをお客様に買って頂いた時などは、とてもやりがいを感じます。

### 1日の仕事の流れ

- 5:55 ● 出社
- 6:00 ● 商品の品出し
- 7:00 ● 寿司作り
- 11:00 ● 魚などの商品のパック詰め
- 12:00 ● 休憩
- 13:30 ● 商品補充、パック詰め
- 15:00 ● 消費・賞味期限などのチェック
- 16:00 ● 退社

年間休日数	79日間+半休24日(2022年実績)
有給取得率	46%(2022年実績)
育児休業取得率	女性100%(2022年実績)

### 高卒採用実績(荒尾・玉名地域内)／主な卒業校

2020年	0人
2021年	1人／北稜高校
2022年	1人／玉名工業高校
2023年(予定)	0人

※荒尾・玉名地域以外の高校生の採用実績あり

### 入社後の主な仕事内容

研修期間(各部門を研修後)本人希望、適正を判断して正式店舗・部門(食品・青果・精肉・鮮魚・惣菜)に配属



# 株式会社九州プレジジョン

かぶしがいいしゃ きゅうしゅうげれしじょん  
生産機器及び精密装置の設計、製作



所在地／玉名市安楽寺深浦2155-1  
TEL／0968-74-6011  
設立年月日／平成14年2月  
従業員数／36人(男性26人、女性10人)  
代表者／代表取締役社長 畑野裁寛  
資本金／4,000万円  
URL／http://www.mic-g.co.jp

施設見学	○	※随時受付
インターンシップ	○	※応相談
障がい者の雇用実績	有	
定時制高校生の雇用実績	無	※募集は行っていません



#精密部品 #半導体 #自動車  
#部品加工 #試作 #設計

## 概要

半導体や自動車、食品、医薬などの各種自動化装置や精密部品加工を手掛けています。「マシン・アイランドグループ」の一員として、グループ企業との相互連携により、設計から試作、製造、装置組立、現地工事まで一気通貫で対応できる「技術力の高さ」を武器に、国内外のお客様から熱い支持を得ています。また、大手メーカー向けのOEM(相手先ブランド)製品も生産しています。

## 福利厚生

- 社会保険完備 (厚生年金、健康、労災、雇用)
- 退職金制度
- 健康診断
- 有給休暇
- 産前休業
- 産後休業
- 育児休暇
- 育児休業
- 介護休暇
- 介護休業
- 通勤手当
- 慶弔見舞金



## 現場の声

2022年4月入社  
北稜高校卒業  
古賀 愛菜さん

私は入社1年目で総務・経理を担当しています。主な仕事は、出張手配・請求書確認・領収書発行などです。分からない時や何か心配なことがあるときに、先輩の皆さんや役員の皆さんが声をかけてくださるので、働きやすい環境だと思います。仕事では受付や経理など様々なことをするのでやりがいを感じます。

### 1日の仕事の流れ

- 8:00 ● 出社・清掃・ラジオ体操
- 8:30 ● 朝礼・業務開始
- 10:00 ● 休憩
- 10:10 ● 業務再開
- 11:50 ● 休憩
- 12:30 ● 業務再開
- 15:00 ● 休憩
- 15:10 ● 業務再開
- 17:30 ● 退社

※新型コロナウイルスにより  
休憩時間は分散しております。

年間休日数	105日	(2022年実績)
有給取得率	77.9%	(2020年実績)
育児休業取得率	100%	(2021年実績)

### 高卒採用実績(荒尾・玉名地域内) / 主な卒業校

2020年	0人
2021年	2人 / 専修大学玉名高校、玉名工業高校
2022年	3人 / 北稜高校、専修大学玉名高校、玉名工業高校
2023年(予定)	3人 / 北稜高校、有明高校

※荒尾・玉名地域以外の高校生の採用実績あり

### 入社後の主な仕事内容

部組み作業・配膳作業・図面解説・検査器具の取扱い、電話対応・パソコン操作など。

# 株式会社九州メカクス

かぶしがいいしゃ きゅうしゅうめかにくす

半導体の製造工程における装置部品制作及び自動車関係(製造・搬送ライン)における装置部品制作、菓子の製造ライン設備や包装機などの様々な設備の部品制作



所在地／玉名市安楽寺深浦2155-1  
TEL／0968-74-6001  
設立年月日／平成14年2月  
従業員数／18人(男性13人、女性5人)  
代表者／代表取締役社長 畑野裁寛  
資本金／4,000万円  
URL／http://www.mic-g.co.jp

施設見学	○	※随時受付
インターンシップ	○	※応相談
障がい者の雇用実績	無	※募集は行っていません
定時制高校生の雇用実績	無	※募集は行っていません



#半導体 #装置部品 #ものづくり  
#技術集団 #若手社員

## 概要

弊社は製缶、板金加工、切断、曲げ、溶接する製品を一貫して生産していくことの出来る製品のものづくりを行う会社であり、やりがいと楽しさに溢れた会社です。「地域にあって地域の壁を破る技術集団」という企業理念のもと、「より良い技術・人材を有した会社組織」「人々の未来を支える企業」を目指しています。

## 福利厚生

- 社会保険完備 (厚生年金、健康、労災、雇用)
- 退職金制度
- 健康診断
- 有給休暇
- 産前休業
- 産後休業
- 育児休暇
- 育児休業
- 介護休暇
- 介護休業
- 通勤手当
- 慶弔見舞金



## 現場の声

2021年8月入社  
専修大学高校卒業 Y.Nさん

私は購買事務に所属しています。仕事内容としては見積業務から発注業務、その他にも入力作業や会議資料作りなどを行っています。全てのことから初めてで沢山不安がありましたが上司の方々に手助けをして頂きながら、自分が担当するお客様に少しでも満足して頂き、良い会社だと思っていただけるよう日々作業方法を自分なりに工夫するなど努力しています。

### 1日の仕事の流れ

- 8:00 ● 出社・ラジオ体操
- 8:30 ● 業務開始
- 10:00 ● 休憩
- 10:10 ● 業務再開
- 11:50 ● 休憩
- 12:30 ● 業務再開
- 15:00 ● 休憩
- 15:10 ● 業務再開
- 17:30 ● 退社

年間休日数	105日	(2022年実績)
有給取得率	97%	(2021年実績)
育児休業取得率	現在1名取得中	

### 高卒採用実績(荒尾・玉名地域内) / 主な卒業校

2020年	0人
2021年	0人
2022年	1人 / 専修大学玉名高校
2023年(予定)	1人 / 玉名工業高校

### 入社後の主な仕事内容

電話対応・見積業務、部品切断作業・溶接作業



# 株式会社ケイ・エム・ケイ

かぶしがいしゃ けい・えむ・けい

精密部品加工、各種治工具の設計・製作、精密機械組立・調整



所在地／玉名市安楽寺深浦2155-1  
TEL／0968-74-6101  
設立年月日／昭和61年7月  
従業員数／81人(男性49人、女性32人)  
代表者／代表取締役社長 畑野裁寛  
資本金／1,000万円  
URL／http://www.mic-g.co.jp

#精密部品 #半導体製造装置  
#医療機器 #金属加工 #若手社員

施設見学	○	※随時受付
インターンシップ	○	※応相談
障がい者の雇用実績	有	
定時制高校生の雇用実績	無	



## 概要

弊社は主に、精密部品加工各種治具の設計・制作、機械組立調整を行っています。品質・環境・労働安全衛生、それぞれの方針に基づき、各側面において目的・目標を定め、持続的に改善していくことで、お客様満足度の向上、社会貢献に日々努めています。「地域にあって地域の壁を破る技術集団」という企業理念のもと、「より良い技術・人材を有した会社組織」「人々の未来を支える企業」を目指しています。

## 福利厚生

- 社会保険完備 (厚生年金、健康、介護、労災、雇用)
- 退職金制度
- 健康診断
- 有給休暇
- 産前休業
- 産後休業
- 育児休暇
- 育児休業
- 介護休暇
- 介護休業
- 通勤手当
- 慶弔見舞金



## 現場の声

### 2021年4月入社 荒尾・玉名地域以外の高校卒業

入社してから、工具や検査器具の名前や使い方を先輩社員から教えていただきながら加工業務を行うようになりました。計画通りに仕事が終わらず、少し遅くまで働いたことや少し難しい加工に時間がかかり苦労することもありましたが、現在では通常業務以外にも責任のある仕事を任されることがあり、仕事にやりがいを感じています。

### 1日の仕事の流れ

- 8:00 ● 出社・ラジオ体操
- 8:30 ● 業務開始
- 10:00 ● 休憩
- 10:10 ● 業務再開
- 12:10 ● 休憩
- 12:50 ● 業務再開
- 15:00 ● 休憩
- 15:10 ● 業務再開
- 17:30 ● 退社

年間休日数	105日	(2022年実績)
有給取得日数	1人当たり平均11日	(2021年実績)
育児休業取得率	女性100%	(2022年実績)

### 高卒採用実績(荒尾・玉名地域内)／主な卒業校

2020年	0人
2021年	0人
2022年	0人
2023年(予定)	0人

※荒尾・玉名地域以外の高校生の採用実績あり(玉名工場ではなし)

### 入社後の主な仕事内容

図面管理・納期管理、旋盤加工・フライス加工、出荷検査

# 小倉セメント製品工業株式会社 熊本工場

こくらせめんとせいひんこうぎょう かぶしがいしゃ くまもとこうじょう

コンクリート製品の製造販売



所在地／(本社)福岡県北九州市小倉北区霧ヶ丘3-11-10  
(熊本工場)玉名郡和水町大田黒3105-2  
TEL／(本社)093-921-0136 (熊本工場)0968-34-6121  
設立年月日／昭和19年12月7日  
従業員数／108人(男性94人、女性14人)  
(うち、熊本工場21人 男性20人、女性1人)  
代表者／代表取締役 上田泰博  
資本金／5,000万円  
URL／https://recruit.kc-kokura.com

施設見学	○	※随時受付
インターンシップ	○	※応相談
障がい者の雇用実績	有	※現在本社にて勤務
定時制高校生の雇用実績	有	



## 概要

弊社は「ものづくりのまち」である北九州市において創業を開始してから78年になるプレキャストコンクリート製品製造・販売のメーカーです。主要営業品目は道路用品類、側溝類、擁壁類、農業土木類などです。昭和35年には九州で最初のJIS認定を取得し、若戸大橋開通に合わせJIS平板を納入しました。今後も継続して、最高品質の製品を安定的に世に送り出し、自然環境や都市景観を大切にしながら快適な社会基盤整備に貢献して参ります。

## 福利厚生

- 社会保険完備 (厚生年金、健康、介護、労災、雇用)
- 退職金制度
- 健康診断
- 産前休業
- 産後休業
- 育児休暇
- 育児休業
- 介護休暇
- 介護休業
- 通勤手当
- 慶弔見舞金
- 永年勤続表彰制度
- 賞与年2回(昨年実績4.5ヶ月分)
- 昇給年1回(昨年実績2,000円～4,000円)
- 家族手当 (配偶者3,000円、子供6,000円、親2,000円)
- 技能手当(クレーン、フォークリフトほか)
- 生命共済
- 制服無償貸与
- 各種表彰制度
- 誕生会
- 社員の家族へのお祝いなど(お年玉、入学祝、敬老の日)



## 現場の声

### 2020年5月入社 有明高校卒業 Aさん

製造現場でコンクリート製品の製造を担当しています。具体的には、製品を製造するための型枠の組立や清掃・製品の脱型などを行っています。はじめは分からないことばかりでしたが、先輩から教えてもらい、入社半年で一通りの作業はできるようになりました。幅広い年齢層の方がいますが、みんなで協力しながら仕事ができる環境だと感じています。自分のつくった製品を道路などで、目にしたときに「社会に貢献できている」とうれしい気持ちになります。

### 1日の仕事の流れ

- 8:00 ● 出社 作業開始
- 12:00 ● 昼休憩
- 13:00 ● 作業再開
- 15:00 ● 休憩
- 15:15 ● 作業再開
- 17:00 ● 退社

### 工場内作業

- 鉄筋組み立ておよび型枠の配置
- クランプ、レバーハンドルなどで型枠の組立
- コンクリートの材料を計量後にミキサーに投入し練り混ぜる
- テーブルパイプレーターによる締め固めで製品の成形
- 蒸気養生を行い翌日型枠から固まった製品を取り外す

年間休日数	108日	(2022年実績)
有給取得率	59%	(2022年実績)
育児休業取得率	過去実績あり	

### 高卒採用実績(荒尾・玉名地域内)／主な卒業校

2020年	1人／有明高校
2021年	0人
2022年	0人
2023年(予定)	0人

※荒尾・玉名地域の高校を対象に各年2名の求人

### 入社後の主な仕事内容

入社後1ヶ月間は熊本工場各線の製造作業を経験していただきます。1ヶ月経過後に配属先が決定。先輩社員に付いて指導を受けながら製造作業を一つずつ覚えていただきます。1年経過後には各種資格(玉掛け、クレーン、フォークリフトなど)を取得していただきますので仕事の幅が広がります。2年経過後には先輩社員にアドバイスを受けながら一人で一通りの製造作業をこなす技能が身に付いていますので、配属先のみならず他線の製造作業も習得し、あらゆる作業に適應できるオールラウンダーを目指していただきます。



パナソニックインダストリー株式会社 デバイスソリューション事業部 熊本

ばなそにつく いんだすとリーかぶしがいしゃ でばいすそりゆーしょんじぎょうばく くまもと  
電子部品(高性能キャパシタ)製造



所在地/玉名郡和水町高野1080  
TEL/0968-86-4321  
設立年月日/昭和55年6月  
従業員数/122人(男性91人、女性31人)  
代表者/拠点総括 則包俊治  
URL/https://www.panasonic.com/jp/industry.html



#世界に広がるネットワーク  
#液晶パネル #電子部品

施設見学	○	※広相談
インターンシップ	○	※広相談
障がい者の雇用実績	無	※現時点での募集はなし
定時制高校生の雇用実績	無	

概要

「誠実・正直・知識・情熱」を工場のスローガンとし、お客様に信頼と満足頂ける商品を届けています。新規事業の展開に伴い高卒採用を2020年入社より復活! グローバルに活躍したいと考える元気でやる気のある人財を募集します。また、モノづくり基幹人財を育成すべく、当社独自の教育研修を推進しております。

福利厚生

- 社会保険完備 (厚生年金、健康、介護、労災、雇用)
- 退職金制度
- 健康診断
- 有給休暇
- 産前休業 ● 産後休業
- 育児休暇 ● 育児休業
- 介護休暇 ● 介護休業
- 通勤手当
- 慶弔見舞金
- パナソニックグループの福祉制度適用 (積立・保険など)
- カフェポイント付与制度あり (多種多様な目的に利用可能)
- 30歳、40歳、50歳の節目のタイミングでの休暇・ポイント付与制度あり
- 社内懇親、イベント開催
- 社内研修・資格取得支援制度あり



ノイズ除去、電源平滑(小型大容量・低ESR)  
<主な用途>ICT端末(スマホ・PC)、産業(基地局・DC)、車載機器



ノイズ除去、電源平滑(低背大容量・超低ESR)  
<主な用途>ICT端末(タブレット)、産業(基地局・DC)、車載機器

現場の声

2020年4月入社  
鹿本商工高校卒業 森 勇輝さん

私は交替制勤務、設備管理や製造作業を行っております。日々の設備管理では計器や電算機などを用いて設備の不具合の早期発見ができるように努めています。また製造業務ではより良い品質の製品が生産できるように品質チェックや不良要因の改善作業に取り組んでいます。業務遂行時にチームワークと情報共有が必要になる現場ですので、従業員間の年齢差はありますが、とても優しく接していただき、職場の雰囲気はとても風通しが良いです。

1日の仕事の流れ

- 8:30 ● 始業 前勤務との業務引き継ぎ
- 8:45 } ● 点検・品質保全・製造業務
- 20:30 }
- 20:45 ● 夜の勤務の方々へ引き継ぎ 終業

※交替制勤務 (4班2交替 就業時間:10.5時間/日 平均稼働日数:15日/月)

年間休日数	126日	(2022年実績)
有給取得率	—	
育児休業取得率	過去実績あり	

高卒採用実績(荒尾・玉名地域内) / 主な卒業校

2020年	0人
2021年	0人
2022年	1人 / 玉名工業高校
2023年(予定)	2人 / 玉名工業高校、北稜高校

※荒尾・玉名地域以外の高校生の採用実績あり

入社後の主な仕事内容

キャパシタ生産設備の操作、設備保全作業、品質改善活動

株式会社有明測量開発社

かぶしがいしゃ ありあけそくりようかいはつしゃ

測量業 / 建設コンサルタント業 / 補償コンサルタント業 / 不動産鑑定業 / 埋蔵文化財調査業



本社



玉名支社

所在地 / (本社) 熊本市南区幸田2丁目7-1 (玉名支社) 玉名市立願寺189-1  
TEL / 096-381-4000 (本社)  
設立年月日 / 昭和43年9月13日 (創業: 昭和38年11月29日)  
従業員数 / 117人 (男性95人、女性22人)  
代表者 / 代表取締役 藤本祐二  
資本金 / 1,000万円  
URL / https://www.ariake-s.co.jp



#豊かな経験と技術 #道を拓く  
#地域の発展 #生活基盤づくり

施設見学	○	※要予約
インターンシップ	○	※高校からの依頼を中心に受け入れています
障がい者の雇用実績	有	※業務に支障のない障害であれば平等に採用します
定時制高校生の雇用実績	無	※高卒枠で平等に採用します

概要

国や県・市町村を中心に、公共事業に伴う測量や建設コンサルタントが主な事業内容で、売り上げ全体の8割を占めます。事業領域として①測量部門②建設コンサルタント部門③用地補償鑑定部門④文化財調査部門⑤システム開発部門の5部門を設置しており、道路河川などの公共事業の設計、農業施設等の全体計画・設計、橋梁やダムなどの計画と維持管理、宅地開発や上下水道の計画など業務内容は多岐に渡ります。創業59年となり、確かな技術力で発注者様の信頼に応え続けています。

福利厚生

- 社会保険完備 (厚生年金、健康、介護、労災、雇用)
- 退職金制度
- 健康診断 ● 有給休暇
- 産前休業 ● 産後休業
- 育児休暇 ● 育児休業
- 介護休暇 ● 介護休業
- 通勤手当 ● 慶弔見舞金
- 永年勤続表彰制度
- 社員旅行(2泊3日/年)(全額会社負担)
- 新人歓迎花見、忘年会等(全額会社負担)
- 「ふれあう共済」に加入
- 玉名市2軒・山鹿市1軒の関連ホテルに半額宿泊可能(家族も同様)
- 関連ホテル等の「おせち」や関連ベカリーの「パン」などを優遇価格で提供
- 玉名市の関連ホテル内にスポーツジムがあり、優遇料金で利用可



職場の雰囲気



社内研修



白川清掃ボランティア



社員旅行



レクリエーション (ソフトボール大会出場)

※勤務地は希望を考慮します。玉名地域から本社への通勤者も多数。(車通勤可・駐車場あり・通勤手当あり)

現場の声



2021年4月入社  
熊本農業高校卒業 本田航輝さん

私はどちらかというと現場での作業が多く、初めは何もわからず体力的な面でも迷惑をかけたのですが、上司や先輩方からのサポートなどにより少しずつですが作業内容を理解し自分で考えて行動できるようになりました。測量という仕事はとても専門的な職種です。災害復旧や道路開発といった作業の際、第一に測量をしないと土地の広さや形状などの情報が何も分かりません。そのような、特に重要な作業を仕事としているのでとてもやりがいを感じています。職場の皆さんはとても優しく仲が良く、フレンドリーでコミュニケーションが取りやすい職場環境です。仕事で悩んだり困ったときにすぐに相談できるような環境があるのはとても助かっています。

1日の仕事の流れ

- 8:30 ● 仕事開始 業務打ち合わせ
- 9:00 ● 測量現場へ 現場にて測量業務開始
- 12:00 ● 昼休憩
- 13:00 ● 仕事再開
- 15:00 ● 測量業務終了 帰社
- 15:30 ● 帰社後、測量結果のまとめ作業
- 17:30 ● 退社

年間休日数	119日	(2022年実績)
有給取得率	74%	(2021年実績)
育児休業取得率	過去実績あり	

高卒採用実績(荒尾・玉名地域内) / 主な卒業校

2020年	0人
2021年	0人
2022年	0人
2023年(予定)	0人

※荒尾・玉名地域以外の高校生の採用実績あり

入社後の主な仕事内容

研修後、本配置となります。その後、OJTによる業務研修を行います。先輩に同行し、客先の状況や進め方等の説明を受け、必要により業務の補助作業を行います。社内では先輩職員の指導のもと、資料や報告書等の作成を行います。



製造業 豊かで快適な住生活の未来に貢献

# 株式会社LIXIL 有明工場

かぶしがいいしゃ りくしる ありあけこうじょう

ハウジングテクノロジー事業/ビルディングテクノロジー事業



所在地/玉名郡長洲町名石浜25  
 TEL/0968-78-4511  
 設立年月日/昭和52年3月  
 従業員数/640人(男性411人、女性229人)  
 代表者/工場長 高橋崇介  
 資本金/68億4,180万円  
 URL/https://www.lixil.co.jp

#住まい #国内最大手 #網戸 #窓  
 #幅広い年代 #充実の研修  
 #充実の福利厚生 #休日が多い

施設見学	○	※要予約
インターンシップ	○	※要予約
障がい者の雇用実績	有	
定時制高校生の雇用実績	無	



## 概要

LIXILは国内最大手の住宅総合設備機器メーカーです。特徴は、丸ごと一軒の家を建てることのできるほどの幅広い商品のラインナップです。有明工場では、主に九州から関西エリアまでのビル・住宅用のアルミサッシ商品(網戸・窓など)を製造しており、高い技術力と品質をベースにデザイン性・機能性に優れた製品を世の中に送り出しています。また、しっかりとした福利厚生制度・様々な人事施策を行っており、とても風通しの良い職場です。

## 福利厚生

- 社会保険完備 (厚生年金、健康、介護、労災、雇用)
- 退職金制度
- 健康診断
- 有給休暇
- 産前休業 ● 産後休業
- 育児休暇 ● 育児休業
- 介護休暇 ● 介護休業
- 通勤手当
- 慶弔見舞金
- 永年勤続表彰制度
- ゆとりメモリアル休暇
- 社員食堂
- カフェテリアプラン
- 社内交流補助金助成
- 子女入学祝



年間休日数	125日	(2022年実績)
有給取得率	57.7%	(2021年実績)
育児休業取得率	女性100%	(2022年実績)

### 高卒採用実績(荒尾・玉名地域内)/主な卒業校

2020年	5人/玉名工業高校
2021年	4人/玉名工業高校・有明高校
2022年	5人/玉名工業高校・有明高校
2023年(予定)	7人/玉名工業高校・有明高校・北稜高校

※荒尾・玉名地域以外の高校生の採用実績あり

### 入社後の主な仕事内容

長洲町の有明工場では、住宅用・ビル用アルミ建材の製造を行っており、本人の経験や適性に応じて工場内での「モノづくり」に関する技術的な仕事に就くことができます。将来のリーダー候補として、必要な資格・技術を身に付けることができます。

## 現場の声

2021年4月入社  
玉名工業高校卒業 T.Aさん

入社前は不安もありとても心配でしたが、仕事の基本や導入研修、各部署の体験があるので安心して仕事に取り組むことができました。配属後も周りの方に良くしてもらっています。コミュニケーションもとても大切ということを実感しています。

### 1日の仕事の流れ

- 8:30 ラジオ体操、朝礼、生産開始
- 10:05 休憩(10分)
- 11:50 昼休憩(40分)
- 14:50 休憩(10分)
- 17:20 終業

医療・介護業 誰でも“きらきら”輝ける場所

# 社会福祉法人きらきら

しゃかいふくしほうじん きらきら

生活介護事業/障がい児通所支援事業、移動支援事業/日中一時支援事業/  
 共同生活援助事業/短期入所事業/就労継続支援B型事業/地域密着型特別養護老人ホーム



所在地/玉名市岱明町野口字塚原666番  
 TEL/0968-57-5755  
 設立年月日/平成21年11月5日  
 従業員数/108人(男性36人、女性72人)  
 代表者/理事長 西山敏雄  
 URL/http://shafuku-kirakira.com

#きらきら #輝き #地域密着  
 #アットホーム #賑やか

施設見学	○	※随時受付
インターンシップ	○	※要予約 ※応相談
障がい者の雇用実績	有	
定時制高校生の雇用実績	無	



## 概要

「たまな」「あらお」「なんかん」を拠点とし、子どもから大人まで、福祉サービスを必要とされる方々の「障がいがあっても、歳を重ねても、住み慣れた地域・住み慣れた場所で安心して暮らしたい…」という想いを支えるため、様々なサービスを行っています。「夢・輝き・実現」の理念のもと、誰もが“きらきら”と輝ける場所・地域づくりに取り組んでいます。

## 福利厚生

- 社会保険完備 (厚生年金、健康、介護、労災、雇用)
- 健康診断
- 有給休暇
- 産前休業
- 産後休業
- 育児休業
- 介護休業
- 通勤手当
- 慶弔休暇
- 永年勤続表彰制度
- 奨学金返済支援
- 選択型福利厚生事業
- 職員誕生日祝い
- 感謝事業プロジェクト



## 現場の声

2018年4月入社  
人吉高校卒業 土肥小夜さん

大学では福祉と関係のない分野を勉強していたので、正直不安でいっぱいでした。ですがきらきらでは、3か月間先輩スタッフが側について教えてくれるので、わからない事をすぐに尋ねられ、ひとつひとつ学ぶことができました。5年目になりますが、今でも色々な相談をすることができ、話しやすい環境だと思っています。「利用者と一緒に楽しむ」そんな現場の雰囲気もあり、楽しく働くことができています。

### 1日の仕事の流れ

- 9:00 朝礼、掃除、利用者送迎、受入準備
- 10:00 午前の活動(作業)
- 12:00 食事支援
- 13:00 休憩
- 14:00 午後の活動
- 15:00 帰宅準備・トイレ誘導
- 16:00 利用者送迎
- 16:30 日誌入力など事務処理、明日の準備
- 18:00 退勤

年間休日数	107日	(2022年実績)
有給取得率	35%	(2020年実績)
育児休業取得率	女性100%	(2022年実績)

### 高卒採用実績(荒尾・玉名地域内)/主な卒業校

2020年	0人
2021年	0人
2022年	3人/北稜高校・有明高校
2023年(予定)	0人

### 入社後の主な仕事内容

利用者の名前を覚えることからスタート。その後、日常生活の支援・介護等



# 株式会社旭製作所

かぶしがいいしゃ あさひせいさくしよ

理化学用ガラス製品の製造販売／石英ガラス製品の製造販売／  
装置レンタル／ガラスプラント設計製作・メンテナンス／自動化装置設計製作 等



所在地／荒尾市高浜1978  
TEL／0968-68-2121  
設立年月日／昭和25年4月  
従業員数／277人(男性200人、女性77人)  
代表者／代表取締役社長 池田靖之  
資本金／1億円  
URL／<https://www.theglassplant.com>



#ガラス #理化学ガラス製品  
#Only One製品 #こだわりのデザイン



施設見学	○	※随時受付
インターンシップ	○	※随時受付
障がい者の雇用実績	有	
定時制高校生の雇用実績	有	

## 概要

ガラス製のピーカーなどの実験器具から蒸留装置・反応装置といった大型装置まで、製薬化学メーカーや大学での実験研究で使用されるガラス製品の製造販売を行っている理化学用ガラスメーカーです。日本でも当社でしか製造できない製品を多数もつオンリーワン企業であり、世界ナンバーワンを目指しています。

## 福利厚生

- 社会保険完備 (厚生年金、健康、介護、労災、雇用)
- 退職金制度
- 健康診断
- 有給休暇
- 産前休業 ● 産後休業
- 育児休暇 ● 育児休業
- 介護休暇 ● 介護休業
- 通勤手当
- 慶弔見舞金
- 永年勤続表彰制度
- 単身者向け社員寮
- 社内英会話教室
- 保養施設(黒川温泉そば)
- 社員旅行(不定期)



ラボ加工風景



荒尾工場内



ガラス製反応ろ過装置



媒体パッフル付反応容器



旋盤加工風景

YouTube 公式チャンネルがあります。Facebook、Instagramも稼働中です。

旭製作所



年間休日数	120日	(2023年4月より)
有給取得率	65%	(2022年実績)
育児休業取得率	女性100%	(2021年実績)

### 高卒採用実績(荒尾・玉名地域内)／主な卒業校

2020年	4人／玉名工業高校・玉名高校(定時制)・荒尾支援学校
2021年	2人／玉名工業高校・北稜高校
2022年	3人／玉名工業高校・有明高校
2023年(予定)	3人／玉名工業高校・有明高校

※荒尾・玉名地域以外の高校生の採用実績あり

### 入社後の主な仕事内容

工場勤務、ガラス製品の加工業務

## 現場の声

2019年4月入社  
玉名工業高校 Yさん

現在入社3年目でガラス製品の製造を担当しています。旋盤を使ってらせん状に加工していくのですが、先輩に教えてもらいながら今では一人で作業ができるようになりました。今後は更に難しい製品にチャレンジしてみたいと思います。

### 1日の仕事の流れ

- 7:30 ● 始業準備 検査等
- 7:50 ● 朝礼
- 8:00 ● 製造作業
- 12:00 ● 昼食休憩
- 13:00 ● 製造作業
- 17:00 ● 退社

# 株式会社熊野組

かぶしがいいしゃ くまのぐみ

建設・土木・リフォーム／総合工事(一般土木建築・土木) / 建築



所在地／玉名市中1189  
TEL／0968-74-1441  
設立年月日／昭和21年4月  
従業員数／50人(男性45人、女性5人)  
代表者／代表取締役 熊野有郎  
資本金／5,000万円  
URL／<http://www.kumanogumi.co.jp>

#建築 #土木 #歴史 #ICT  
#インフラ #工事 #安心安全

施設見学	○	※要予約
インターンシップ	○	※要予約
障がい者の雇用実績	有	
定時制高校生の雇用実績	有	



## 概要

昭和6年、弊社は、自然豊かで文化香る田園商業の地である玉名市において創業を致しました。その後、昭和21年に株式会社熊野組を設立。戦前戦後、まだインフラの整わない時代より地域の環境向上を目標に社員一丸となって切磋琢磨し、共に多くの荒波を乗り越え社業充実を図って参りました。創業より85年以上経ち、現在も先代たちの教訓と熱意は受け継がれ弊社の礎となっており、さらにこれからのICTを活かした施工や働き方改革にも積極的に取り組み、社員の皆様が楽しく和をもって働いていけるような環境づくりに取り組んでいます。

## 福利厚生

- 社会保険完備 (厚生年金、健康、介護、労災、雇用)
- 退職金制度
- 健康診断
- 有給休暇
- 通勤手当
- 慶弔見舞金
- 功労賞奨励金制度
- 社内旅行
- 社内ゴルフコンペ



安全大会



社員旅行



年間休日数	95日	(2022年実績)
有給取得率	100%	(2022年実績)
育児休業取得率	—	

### 高卒採用実績(荒尾・玉名地域内)／主な卒業校

2020年	0人
2021年	0人
2022年	2人／玉名工業高校
2023年(予定)	2人／玉名工業高校

※荒尾・玉名地域以外の高校生の採用実績あり

### 入社後の主な仕事内容

まずは、現場の雰囲気慣れてもらうためにベテランの先輩の現場にて簡単な作業やPCを使った業務を行っていただきます。また、当社はICTに積極的に取り組んでいるため、ドローンなどを使った業務も経験していくことができます。ゆくゆくは、現場監督として1つの現場を任せられるように丁寧に指導してまいります。

## 現場の声

2014年4月入社  
玉名工業高校卒業 Kさん

最初は現場のことが分からず簡単な作業しかできませんでしたが、1日1日が自分の成長につながる実感がある仕事で、はじめて1つの現場を完成させた時は建設業だからこそその大きな感動がありました。今では1つの現場を任されていることにやりがいを感じています。自分たちの仕事が地図に残るというのは誇らしく感じますし、この仕事の魅力をこれからの後輩たちに伝えていきたいと思っています。

### 1日の仕事の流れ

- 7:30 ● 現場到着
- 8:00 ● 朝礼
- 9:00 ● 現場巡回
- 10:00 ● 休憩
- 10:30 ● 施主及び業者との打合せ
- 12:00 ● 昼食
- 13:00 ● 午後からの工程打ち合わせ
- 14:00 ● 図面などPCを使った業務
- 16:00 ● 現場巡回
- 16:30 ● 明日の打ち合わせ
- 17:00 ● 業務完了



# 株式会社桂通商

かぶしがいいしや かつらつうしょう  
青果物流事業／一般貨物物流事業



所在地／(本社)京都市南区上鳥羽麻ノ本町18  
(熊本営業所)玉名市寺田367 ※2024年2月操業予定  
TEL／075-682-2350(本社)  
設立年月日／昭和61年7月1日  
従業員数／176人(男性158人、女性18人)  
代表者／代表取締役社長 山田卓司  
資本金／2,000万円  
URL／https://www.katsura-commerce.com

#Challenge First! #青果  
#新時代の物流 #ドライバー

施設見学	○	※応相談
インターンシップ	—	
障がい者の雇用実績	有	
定時制高校生の雇用実績	無	



## 概要

株式会社桂通商は1986年の設立以来、三十年以上に渡り成長を続け、2020年には化学メーカー大手のエア・ウォーターグループの一員となりました。一番の強みである青果物流事業では、京都本社併設の低温物流センターと、名古屋、神戸、大阪の各中央卸売市場にこまえた事業所を拠点に、様々なニーズにお応えする最適な物流サービスを提供しています。この度、熊本県玉名市に低温物流センターを建設し、日本初となる青果物流の改革に挑戦していきます。

## 福利厚生

- 社会保険完備 (厚生年金、健康、介護、労災、雇用)
- 退職金制度
- 健康診断
- 産前休業
- 育児休暇
- 介護休暇
- 通勤手当
- 永年勤続表彰制度
- 資格取得支援制度
- 免許取得支援制度
- 持株会
- 無事故表彰制度
- 財形貯蓄制度
- 特別表彰制度
- 通信教育制度
- 有給休暇
- 産後休業
- 育児休業
- 介護休業
- 慶弔見舞金



## 現場の声

2021年5月入社  
甲斐清和高校卒業  
藤原 渉平さん



### 1日の仕事の流れ

- 6:30 ● 出社、書類チェック
- 7:00 ● 仕分業務
- 10:00 ● 朝礼
- 12:00 ● 昼食
- 13:00 ● 出荷業務
- 15:00 ● 庫内整理
- 16:00 ● 仕分業務
- 17:00 ● 退社

私が勤めている京都低温センターでは、最年少で19歳と、若い年齢層のメンバーが多く活躍しています。アットホームな雰囲気、仕事はもちろん、プライベートのことも相談しやすい職場です。私たちは野菜や果物などの、青果物を扱う仕事をしています。

主な内容は、荷物の入荷や仕分けをし、関西を中心とした店舗に商品を届けることです。この仕事は、農家さんが一生懸命に育てた農作物を家庭で安心安全に食べていただけるよう、事故なく、ミスなく行わなければなりません。そのため、商品は日ごろから自分の物のように大切に扱っています。私たちの仕事は社会に必ず必要なものであるという自負を持ち、青果のプロとして日々頑張っています。

年間休日数	105日	(2022年実績)
有給取得率	40%	(2022年実績)
育児休業取得率	過去実績あり	

### 高卒採用実績(荒尾・玉名地域内)／主な卒業校

2020年	0人
2021年	0人
2022年	0人
2023年(予定)	0人

※荒尾玉名地域での高卒採用募集をしていなかった。

### 入社後の主な仕事内容

熊本産の野菜や果物などの出荷準備や青果物の温度管理など、物流センター業務全般。どんなに美味しい農産物を作っても、物流業務がなければ消費者には届きません。暮らしを支える社会インフラの一部として、熊本県の青果を全国の食卓にお届けします。

# 株式会社九州情報システム

かぶしがいいしや きゅうしゅうじょうほうしすてむ  
KDDI株式会社 直営代理店



所在地／玉名市亀甲209  
TEL／0968-71-1153  
設立年月日／平成元年6月  
従業員数／22人(男性7人、女性15人)  
代表者／代表取締役社長 岩永信子  
資本金／1,000万円  
URL／http://kjs1153.com

#auショップ #5G携帯  
#充実の福利厚生 #命をつなぐツール

施設見学	○	※随時受付
インターンシップ	○	※随時受付
障がい者の雇用実績	無	※職種での検討中
定時制高校生の雇用実績	有	



## 概要

城北地区で唯一KDDIの一次代理店として強固な営業基盤を築いています。auショップ3店(玉名、山鹿、植木)は各地中心部にあり、九州でも最大級の広さを保っています。特に玉名店は過去に日本一の実績を上げ、城北地区では常にNo.1の業績を続けています。みんなが元気で明るい職場がモットーです。私達は社員一丸となって協力し合い、各人各店の目標達成に向け日々頑張っています。通信業を通じて、社員とお客様に幸せや社会貢献に繋がるツールを提供しています。スタッフの成長や喜びは、お客様からの「ありがとう」の言葉を頂く事です。通信業界の進化が益々皆様への貢献や生活様式のお手伝いになるよう一緒に頑張りましょう!

## 福利厚生

- 社会保険完備 (厚生年金、健康、介護、労災、雇用)
- 退職金制度
- 健康診断
- 産前休業
- 育児休暇
- 介護休暇
- 通勤手当
- 男女制服貸与
- 慶弔費、お祝い、懇親会等の会費は全て会社負担 (個人負担は一切無し)
- 週末は弁当やおやつの支給
- 季節の果物やイベント品支給 (Xmasケーキ、恵方巻、丑の日うなぎ、季節の果物等)
- 社員優遇割引
- インフルエンザ予防接種
- 1年以上勤務と勤務年数で旅行制度 ※現在休止中、再開予定 (過去例/ハワイ、ヨーロッパ、韓国、東京ディズニーランド、USJ等)
- 有給休暇
- 産後休業
- 育児休業
- 介護休業
- 永年勤続表彰制度
- 靴や家庭用常備薬の支援(年2回)



接客中の様子  
明るく笑顔が心がけています。



USJのご褒美旅行  
入社1~2年生のスタッフの中から  
成績優秀者へプレゼント



auショップ植木  
auショップ山鹿  
(九州でも最大級の広さ)

## 現場の声

2021年4月入社  
有明高校卒業  
宮崎廣忠さん(写真左)



### 1日の仕事の流れ

- 9:30 ● 出勤、掃除、業務開始準備、朝礼
  - 10:00 ● 営業開始
  - 18:30 ● 途中、交代で昼食休憩を取り、業務します。
  - 19:00 ● 業務、文書整理退勤
- 朝会議や残業調整で、遅出や早退の出退勤があります。

アットホームでスタッフ仲が良く、居心地の良い職場です。仕事はお客様のご用件に沿って様々な対応をします。自分宛てに再来店されて「ありがとう」の言葉を頂くとすごくやりがいを感じ、また頑張ろう!と思います。何より福利厚生が凄いです!

年間休日数	98日	(2022年実績)
有給取得率	100%	(2022年実績)
育児休業取得率	女性100%	(2022年実績)

### 高卒採用実績(荒尾・玉名地域内)／主な卒業校

2020年	2人	北稜高校・有明高校
2021年	2人	専修大学玉名高校・有明高校
2022年	1人	玉名工業高校
2023年(予定)	0人	

※荒尾・玉名地域以外の高校生の採用実績あり

### 入社後の主な仕事内容

auショップスタッフとしての接客業務 (お客様対応、携帯契約手続き、携帯ライフの提案等) 携帯や付属品等の入出庫、データ入力作業、POPやチラシの制作、配布等 イベントや勉強会等の行事参加、手伝い



# ネクサス株式会社

ねくさす かぶしがいいしや

プラスチック射出成形部品の設計・製作 / マグネシウム合金射出成形部品の設計・製作 /  
プラスチック及びマグネシウム合金射出成形用金型の設計・製作 / 自動化・省力化機器の設計・製作



所在地 / 玉名郡南関町下坂下1683-4  
TEL / 0968-53-8181  
設立年月日 / 昭和39年7月7日  
従業員数 / 183人(男性136人、女性47人)  
代表者 / 代表取締役社長 平澤純一  
資本金 / 9,170万円  
URL / <https://nexus-grp.co.jp>

#ものづくり #ロボットシステム  
#自動車部品 #最新デジタル家電

©2010 熊本県くまモン

施設見学	○	※要予約
インターンシップ	○	※要予約
障がい者の雇用実績	有	
定時制高校生の雇用実績	無	※募集は行っていません

## 概要

プラスチック射出成形部品やマグネシウム合金射出成形部品といった部品の製造と、その部品を作るための金型の設計・製作を行っています。世界的なメーカーの自動車や最新のデジタル家電、住宅設備などで、皆さんが一度は目にしたことがある製品の部品を作っており、様々なものづくりを「部品」で支える会社です。最近では、エコマテリアルであるマグネシウム合金の部品製作に力をいれるなど、環境に配慮したSDGsな「ものづくり」で社会に貢献しています。

## 福利厚生

- 社会保険完備 (厚生年金、健康、介護、労災、雇用)
- 退職金制度
- 健康診断
- 有給休暇
- 産前休業 ● 産後休業
- 育児休暇 ● 育児休業
- 介護休暇 ● 介護休業
- 通勤手当
- 慶弔見舞金
- 小学校就学始期に達するまでの短時間勤務制度あり
- 仕事に必要な資格取得の費用は会社が全額負担



作業風景(組立工場)



先輩社員と(組立工場)



KAIZEN発表会の様子



成型工場



製品

## 現場の声

2022年4月入社  
玉名工業高校卒業 中嶋礼さん

私は主に射出成形(樹脂を加熱して溶かし、金型内に射出し、固めて製品をつくる)された製品を箱詰したり、成形機から製品を取り出す作業を行っています。製品には様々な種類があり、入社後は業務内容を覚えることや作業スピードが遅かったのですが、先輩方が丁寧に教えてくださるおかげで、作業スピードが早くなり、やりがいも感じています。

### 1日の仕事の流れ

- 7:45 ● 出社
  - 7:55 ● ラジオ体操・朝礼
  - 8:00 ● 仕事開始・引継ぎ
  - 10:00 ● 休憩
  - 10:05 ● 作業再開
  - 12:00 ● 昼休み
  - 12:45 ● 作業再開
  - 15:00 ● 休憩
  - 15:05 ● 作業再開
  - 16:00 ● 引継ぎ
  - 16:30 ● 掃除
  - 16:45 ● 仕事終了(退勤)
- 週に1度1時間のKAIZEN

### 高卒採用実績(荒尾・玉名地域内) / 主な卒業校

2020年	1人 / 北稜高校
2021年	3人 / 玉名工業高校・北稜高校
2022年	4人 / 玉名工業高校・北稜高校
2023年(予定)	4人 / 玉名工業高校・北稜高校・玉名女子高校

### 入社後の主な仕事内容

- ①プラスチック射出成形技術者  
材料準備、金型のセット、生産条件の設定
- ②プラスチック射出成形品の製品検査  
目視で製品のキズやムラを検査
- ③マグネシウム合金射出成形及び加工作業  
材料準備、金型のセット、生産条件の設定、機械加工作業
- ④家電・車載向けユニット組立作業  
ラインにて複数の部品の組立作業
- ⑤プラスチック・マグネシウム合金射出成形用金型の製造  
加工機を使い金型を作成
- ⑥自動ロボット装置の組立作業  
省力化・省人化装置・ロボットの設計・製造

# 岱明運輸株式会社

たいめいうんゆ かぶしがいいしや

一般貨物輸送事業 / 貨物利用運送事業 / 倉庫業



所在地 / 玉名市岱明町古閑182  
TEL / 0968-57-0518  
設立年月日 / 昭和36年9月4日  
従業員数 / 70人(男性57人、女性13人)  
代表者 / 代表取締役 福田洋  
資本金 / 1,000万円  
URL / <http://www.taimei-transport.co.jp>

施設見学	○	※要予約
インターンシップ	○	※要予約
障がい者の雇用実績	無	
定時制高校生の雇用実績	有	※職種の人材状況により募集

## 概要

九州の中心、熊本で2か所の営業所をもつ運送業・倉庫業の会社です。日本の経済の要となる物流業を通じて地域の発展に貢献するために、「いつも明るく、元気に、前向きに。」をモットーに、従業員全員で新たな挑戦を続けている会社です。また、健康管理にも力をいれており、若者や女性、高齢者など誰もが働きやすい労働環境の整備に全力をあげて取り組んでいます。

## 福利厚生

- 社会保険完備 (厚生年金、健康、介護、労災、雇用)
- 健康診断
- 有給休暇
- 産前休業
- 産後休業
- 育児休暇
- 育児休業
- 介護休業
- 育児時短勤務制度
- 資格取得支援
- 各種イベント・懇談会
- 退職金あり(勤続3年以上)
- 制服貸与
- 通勤手当
- 住宅支援(入居費用補助)



現場の様子

年間休日数	105日	(2022年実績)
有給取得率	43.9%	(2021年実績)
育児休業取得率	女性100%	(2022年実績)

### 高卒採用実績(荒尾・玉名地域内) / 主な卒業校

2020年	0人
2021年	0人
2022年	1人 / 玉名工業高校
2023年(予定)	0人

### 入社後の主な仕事内容

ドライバー / 客先・現場へ配送業務  
倉庫工場内 / 入出庫作業、在庫管理作業  
事務 / 売上管理業務など各種管理業務

## 現場の声

2019年5月入社  
片山真維さん

学生時代によく見かけていた女性ドライバーがカッコよく、「私も大きい車を運転したい」と思ったことが、この仕事を目指すきっかけでした。現在はお客様の工場から商品の梱包材などを受け取り、全国へ配送するための保管場所になっている自社倉庫まで運ぶのが主な仕事です。お客様から褒められたり、会社の同僚から「ありがとう」と言われるとやりがいを感じます。最近は女性も増えてきているので安心して働けます。

### 1日の仕事の流れ

- 8:00 ● 出社
- 仕事開始
- 点検・点呼
- 12:30 ● 昼食
- 13:30 ● 仕事再開
- 18:40 ● 仕事終了 / 退社



# 末広建設株式会社

すえひろけんせつ かぶしがいいしゃ

総合建設業



所在地／玉名市大浜町3765-1  
TEL／0968-76-0200  
設立年月日／昭和62年8月29日  
従業員数／27人(男性21人、女性8人)  
代表者／代表取締役 多田隈亮範  
資本金／7,125万円  
URL／https://suehirokensetsu.jp

#建設 #不動産 #防災  
#暮らし #ライフワークバランス

©2010 熊本県くまモン

施設見学	○	※随時受付
インターンシップ	○	※随時相談
障がい者の雇用実績	無	
定時制高校生の雇用実績	無	※募集は行っていません

ショートムービー

Instagram

## 概要

くらしの“安全”と“豊さ”を「つくる」ことに取り組む会社です。  
弊社は、熊本県玉名市で建設業・不動産業・学童保育事業を営んでおり、建設業は公共工事をメインに道路・建築や防災のための土砂対策・防波堤など安心できる生活環境づくりを行っています。不動産業は土地や建物の賃貸・売買したい方をマッチングさせ物件案内から契約書作成などを行っています。学童保育事業では子どもが遊びや学びを通して健全に成長できるように支援しながら、保護者の必要時間に貢献しています。各事業が「作る・造る・創る」をテーマに環境や街、人とのつながりなどの未来が広がるように日々努めています。直近ではISO45001を取得し世界規格で労働環境に取り組む会社であることを認められました。そして働く人が安心して働き続けられる会社として、熊本県プライト企業にも認められました。

## 福利厚生

- 社会保険完備 (厚生年金、健康、介護、労災、雇用)
- 退職金制度
- 健康診断 ● 有給休暇
- 産前休業 ● 産後休業
- 育児休暇 ● 育児休業
- 介護休暇 ● 介護休業
- 通勤手当
- 賞与(年2回)・昇給(年1回)
- 資格手当(資格取得費補助)
- 各研修費用の負担
- 正社員登用制度
- 健康促進ジム費助成
- 誕生日休暇 ● 孫の育児支援休暇
- 住宅関連支援制度 ● 結婚・子供お祝い制度
- 慶弔見舞金 ● 法律相談制度
- ボランティア活動の助成制度
- 制服貸与(年2回) ● 職務褒賞金制度



「つくる」で未来が広がる  
をモットーにした会社です

- 熊本県SDGs登録
- 熊本県プライト企業登録
- ISO9001・14001・45001

年間休日数	113日	(2022年実績)
有給取得率	23.4%	(2022年実績)
育児休業取得率	女性100%	(2021年実績)

### 高卒採用実績(荒尾・玉名地域内)／主な卒業校

2020年	0人
2021年	0人
2022年	1人／玉名工業高校
2023年(予定)	1人／玉名工業高校

### 入社後の主な仕事内容

高卒者(18歳)／未成年と成人の違いについて教育  
建設業／土木監督の補助者、現場オペレーター

### 現場の声

2020年9月入社  
玉名工業高校卒業 Tさん

#### 1日の仕事の流れ

- 8:00 ● 出勤、掃除
- 8:15 ● 朝礼
- 10:00 ● 休憩
- 12:00 ● 昼休憩
- 15:00 ● 休憩
- 17:00 ● 退社

私は、不動産を売買したい方のお手伝いをしながら、契約成立から物件引渡しまでの業務を行っています。不動産を扱う仕事のため、高額な取引が多く、法律知識も必要になることやお客様間の取り決め内容の交渉円滑など神経を使うことが多々あります。しかし、その分仕事が上手くいったときの喜びは大きいです。お客様にとって一契約に多大な時間を費やすことがほとんどで、その間は不安が多くあります。取引がすべて完了した際のお客様の喜ばれる姿・安心された姿を見る事がなにより嬉しいです。いろいろな不動産がありますが、二つと似たモノはないため、お客様のニーズにあった物件の契約を一人でも多くの方に提供できるように日々努めています。

私が仕事をしていて土地建物の賃貸・売買に関する相談以外に家づくりや土地の造成など建設業分野の相談も多くあります。そのような知識外の相談にも建設業のベテランの先輩がいるので、すぐに対応することができます。年の差がある会社ですが気がならないくらい挨拶と笑顔ある職場です。会社ではライフワークバランスの充実も呼びかけています。残業や休日出勤の減少、休日数の増加、有給休暇も取得しやすい働きやすい会社です。

# 株式会社九州トリックス

かぶしがいいしゃ きゅうしゅうとりっくす

四輪自動車用、二輪オートバイ用及び汎用製品用のフレーム部品並びにエンジン部品等の開発段階の試作板金・プレス・溶接・表面処理までの一貫加工



所在地／荒尾市水野1092-9  
TEL／0968-68-8110  
設立年月日／平成18年4月3日  
従業員数／90人(男性59人、女性31人)  
代表者／代表取締役 田中規敏  
資本金／5,000万円  
URL／http://www.trix-kyushu.co.jp

施設見学	○	※随時受付
インターンシップ	○	※随時相談
障がい者の雇用実績	有	
定時制高校生の雇用実績	無	



## 概要

四輪自動車用、二輪オートバイ用及び汎用製品用のフレーム部品並びにエンジン部品等の開発段階の試作板金からプレス・溶接・表面処理までを一貫加工できる会社です。  
荒尾工場は“九州一きれいな表面処理工場”をキャッチフレーズに、亜鉛めっき、カチオン電着塗装加工を得意としています。高森工場ではトリックスグループ唯一の試作板金、表面処理治具製作を得意とし、試作板金では短納期の対応が可能です。

## 福利厚生

- 社会保険完備 (厚生年金、健康、介護、労災、雇用)
- 退職金制度(勤続3年以上)
- 健康診断 ● 有給休暇
- 産前休業 ● 産後休業
- 育児休業 ● 介護休業
- 慶弔に関する制度
- 賞与(年2回)・昇給(年1回)
- 表彰金制度
- 年3回の長期休暇 (年末年始、GW、夏季休暇)
- スポーツ大会への参加 (ミニバレーボール、ソフトボール、フットサル等)
- 工場間交流会等レクリエーション実施



仕事風景

年間休日数	121日	(2022年実績)
有給取得率	72%	(2022年実績)
育児休業取得率	女性100%	(2022年実績)

### 現場の声



2017年4月入社  
岱志高校卒業  
野中卓慎さん

私は主にライン作業と生産段取りを行っています。生産数が多く素材がたくさんある日などは、作業終了時にすべての素材が無くなっているのを見るとやり切った感があり、やりがいを感じます。

#### 1日の仕事の流れ

- 7:00 ● 出社  
ライン作業  
生産段取り
- 9:00 ● 休憩
- 9:10 ● 作業再開
- 11:00 ● 昼休憩
- 11:40 ● 作業再開
- 14:00 ● 休憩
- 14:10 ● 作業再開  
治具片付け  
翌日の準備
- 16:00 ● 退社

### 高卒採用実績(荒尾・玉名地域内)／主な卒業校

2020年	2人／北稜高校、専修大学玉名高校
2021年	0人
2022年	1人／専修大学玉名高校
2023年(予定)	0人

※荒尾・玉名地域以外の高校生の採用実績あり

### 入社後の主な仕事内容

- 製造職／表面処理ラインでの製品吊り掛け、取外し作業及び検査業務
- 事務職／経理業務、仕訳、請求書発行、電話対応、来客対応





坂本 詩織

Sakamoto Shiori

2018年4月入社  
北稜高等学校 家政科



山口 雅加

Yamaguchi Norika

2021年4月入社  
北稜高等学校 ビジネスマネジメント科

山口 朋菜

Yamaguchi Honoka

2021年4月入社  
大牟田北高等学校 普通科

※左から 山口雅加さん、山口朋菜さん

## 次のステップアップを目標に。

Q.今の会社を選んだ理由は？

学校にある情報ベースから企業を調査していく中で、国内トップシェアの生産・販売数を誇るというキーワードに興味を持ちました。また、黙々と作業をすることも好きだったため、ものづくりに関係する職業がいいなと思い、坂本石灰工業所を選びました。地元で就職したことで、学生時代の友達とも気軽に会うことができています。



Q.今取り組んでいる仕事内容は？

食品の保管・除湿のために使われている石灰乾燥剤などの製造部門で働いています。包装機を操作して、製品の品質管理と梱包作業を行っています。乾燥剤は小さなものから大きなものまで幅広い種類があるため、機械を切り替えながら製造しています。

Q.大変なことは？

製造工場なので、1日中立ったまま仕事をしています。入社後しばらくは立ち仕事がつらく、工場内の機械の音も大きいため、環境に慣れるまで3か月くらいかかりました。また、工場内ではみんな同じ作業服に帽子、マスクを着けているので、人の名前を覚えることにも苦労しました。

Q.うれしかったことは？

機械で流れてきた製品をコンテナに詰めるとき、コンテナに袋をかける工程があります。そのかける作業が早くできるようになったことがうれしかったです。製造しなければいけない数量がありますので、どれだけ効率よく動けるかがカギとなってきます。先輩のやっていることを目で見えて覚えて、自分のやりやすい方法を模索しています。



Q.職場の雰囲気は？

年齢層は19～60代と幅広いですが、みなさんやさしくて、質問などもしやすい環境です。

Q.今後頑張りたいことは？

製品の見た目が安定しない時に、製造している機械をメンテナンスできるようになりたいです。メンテナンスまでできるようになると、仕事の幅も広がり、もっと作業効率を上げることができると考えています。そのためにも、先輩たちの姿をよく見て、その技術を自分の身に付けていきたいです。

## 職種から企業を選択。長く働くために。

Q.今の会社を選んだ理由は？

雅 事務系の仕事に就きたかったこと、地元で就職したいという考えから、いろいろな企業を調べて丸美屋にたどり着きました。

朋 高校では看護の勉強をしていましたが、卒業後就職か進学かを悩み、就職する道を選びました。働きやすさを優先的に事務系の職を探し、料理部に所属していたことから食べ物関連の仕事に就きたいと考え、丸美屋に決めました。

Q.今取り組んでいる仕事内容は？

雅 受注部門の事務を担当しています。取引先などから注文書がデータで入ってくるので、指示書を作成し現場に指示をだしています。

朋 私は請求部門で、主に月末になると取引先へ請求書を作成し送付しています。



Q.大変なことは？

朋 商品数が多いため、コードなどを覚えることが大変でした。また社内の人や取引先などたくさんの人と関わるため、名前と顔を覚えるのに苦労したことを覚えています。コツコツと相手と会話をしながら覚えていきました。

雅 私も商品を覚えることが大変でした。また電話をする機会も多いため、電話対応も最初のころは緊張していました。

Q.うれしかったことは？

朋 一人で取引先からの問い合わせに対応できた時です。請求部門なので、お金が絡みます。金額が合っていない、商品が届いていないなどのクレームにも一人で対応できるようになりました。

雅 トラブル対応ができたときに上司から褒められたのはうれしかったです。

Q.職場の雰囲気は？

朋 女性が多い職場なので、過ごしやすいです。体調不良の時も気兼ねなく相談できるので、安心して働いています。

雅 年齢差を感じさせないくらい、和気あいあいとした職場だと感じています。

Q.今後頑張りたいことは？

朋 高校では看護の勉強をしていたので、事務系の職業で活かせるような資格がとれていません。今後はそういったことにもチャレンジしていきたいです。パソコンも不慣れだったので、パソコンのスキルアップにも力を入れていきたいです。

高校生へのメッセージ

雅 私はビジネスマネジメント科だったので、事務系に必要な資格は高校時代に取得していました。実際に今も役に立っているため、もし卒業後の進路が決まっているならば、今のうちに勉強しておくのもいいかもしれません。







平井 亮

Hirai Ryo

2020年4月入社  
玉名工業高等学校 機械科

## 実践しながら学び、経験を積んでいます。

### Q.今の会社を選んだ理由は？

就職先を選ぶ上で、実家から近いことが条件の一つでした。エイティー九州は家から車で5分程の距離にあり、小さい時から慣れ親しんだ会社でした。車関係の仕事であれば将来的にも安定していると考え、高校は機械科を選びました。エイティー九州は、大手自動車部品製造メーカー「アイシングループ」の傘下ということもあり、働くならエイティー九州と決めていました。高校2年生の時にインターンシップで職業体験をしました。1週間ほど現場で作業を体験させてもらい、よりここで働きたいと感じました。



### Q.今取り組んでいる仕事内容は？

今は製造ラインの機械をメンテナンスする「保全部署」で働いています。毎日決まった仕事をするのではなく、機械にトラブルがあったらその都度現場へ駆けつけ

て故障等に対応する、臨機応変さが求められる仕事です。機械の仕組みを理解した上で、過去の事例を参考に原因を探ります。経験も大事なので、先輩社員に教えてもらいながら常に勉強しています。機械トラブルがないときは、普段使用する機械のメンテナンス作業や機械の仕組み等を学んでいます。



### Q.職場の雰囲気は？

自分が働いている部署では、2つ年上の先輩から、30~40代の方と年齢差があります。保全部署というと厳しい方が多い印象があり、入社直後は怖いイメージがありました。しかし実際に働いてみるとユーモアのある人が多く、年齢差を感じさせない過ごしやすい職場です。

### Q.大変なことは？

保全部署は機械と電気の担当に分かれています。入社後1~2年は、広く知識を得



るため、機械・電気関係なく担当していました。しかし、電気の方の人手が足りなくなり、ここ1年は電気専門にメンテナンスを担当しています。基本的に2~3人のチームで動いていますが、チームに欠員が出た場合、1人でトラブルに対応しなければならない場面もあります。その時のプレッシャーは大きいです。電気系統の知識は入社してから勉強しています。今はとにかく経験を積んで、先輩社員の話聞いて仕事に取り組んでいます。

### 高校生へのメッセージ

高校生の時に取得した資格が役に立っているのは事実ですが、必ずしも高校時代に焦って取る必要もないと考えます。仕事をしながら資格の必要性を知って取得する方が、より身につくこともあると思います。



作本 涼

Sakumoto Ryo

2022年4月入社  
玉名工業高等学校 機械科

## ものづくりの楽しさを通して仕事のやりがいを感じています。

### Q.今の会社を選んだ理由は？

幼いころからものづくりに興味がありました。自分の手で何かをつくり、完成させた時の達成感が好きです。就職活動の中で、LIXILの企業理念に共感し入社したいと考えようになりました。また、業界トップクラスの住宅総合設備機器メーカーであることも、ここで働いてみたいと感じた理由の一つです。



### Q.今取り組んでいる仕事内容は？

現在の仕事は製造のビル加工部門で片引き窓用サッシを製造しています。見学会の時から気になっていた部門で、実際に配属されてうれしかったです。入社当初は、200種類以上の製品を覚えることが大変でした。また、ビル用のサッシになる

ため、製品のスケールが大きく、運ぶのも体力が必要な仕事です。

### Q.職場の雰囲気は？

幅広い年齢層の人がいます。また、ベトナムやインドなどからきている技能実習生もいます。言語は違いますが、仕事の話はもちろん、プライベートな話題も気軽に話すことができ、過ごしやすい職場です。

### Q.今後頑張りたいことは？

今は片引き窓を扱う部門(Kライン)の「組み立て」というところでリーダーを務めています。私を含め3人のチームになりますが、製造の進捗等を管理しています。今後は3年以内に、Kラインの「班長」になりたいです。Kラインでは20名ほどの人が働いていて、その人たちの進捗を管理する重要な



立場です。班長になるには、今取り組んでいる組み立て以外の部品や加工、切断といった仕事も覚える必要があります。先輩社員からの推薦等で班長になることができるので、たくさん経験を積んで、少しでも早く仕事を覚えていきたいと考えています。

### 高校生へのメッセージ

社会人になって、コミュニケーションの大切さを実感しています。何事も協力して連携をとらないと仕事が進まないからです。今のうちに同年代だけでなく、幅広い年代の人と会話を積極的にしてみてください。また、パソコンに慣れておくこともおすすめです。報告用の資料はパソコンを使って作成しているので、高校の時から慣れておくこと、社会人になって役に立つと思います。



### 小松 愛佳

Komatsu Manaka

2022年4月入社  
有明高等学校 福祉科

### 眞弓 はずき

Mayumi Hazuki

2022年4月入社  
北稜高等学校 園芸課

※左から 眞弓さん、小松さん



## 身近な人から、福祉の仕事の「やりがい」を教えてください。

Q.今の職場を選んだ理由は？

眞 私の母は介護士で祖母もケアマネージャーです。二人が大変な中でも楽しそうに働いている姿を見て、福祉の仕事に興味を持つようになりました。高校で3年間学んだ園芸も生かせる職場を探していたところ、きらきらに出会いました。

きらきらの事業の一つである「就労支援センターほし」では、農園芸農作物の栽培やみそ製造等を行っています。一般企業で働くことは難しくても働きたいという意欲をもった人たちにその機会を提供しています。私はそこで、利用者の皆さんと季節の野菜を育て、販売しています。



小 私も母がヘルパーとして働いていました。祖母はヘルパーを利用して、幼いころから福祉の仕事が身近にありました。将来は福祉関係の仕事に就きたいと考え、福祉科のある高校を選びました。高校の時に実習で障がい児施設を訪れ、障がいのある方たちの支援をしていきたいと考えるようになりました。

スタッフも利用者の皆さんもみんな笑顔で過ごしている様子が印象に残り、きらきりで働きたいと思いました。

私は生活介護の部署にいて、身体的に障がいを持つ方の食事や入浴の支援や、ピースを作る内職を一緒にしたりと、利用者の皆さんの生活を支える仕事をしています。

Q.うれしかったことは？

小 高校の実習では、介護する相手が先生や、友だちなど、予行演習のみだったため、実際に利用者の皆さんに対して食事や入浴等の支援をすることに慣れておらず、うまくできませんでした。マンツーマンで教えてくれる先輩の姿をよく見て、分からないことは聞いて、少しずつ覚えていき、一人でできるようになったときはすごくうれしかったです。

眞 私は、利用者の皆さんからの「ありがとう」の言葉がうれしいです。利用者に対しての関わり方も人それぞれです。短く伝え方が理解してくれる人、丁寧にゆっくりと説明したほうがいい人。それぞれの関わり方があるため、できるだけ利用者の皆さんと会話をして、その人の苦手なことや得意なことなどを見極めて支援していくことの難しさを実感しました。

Q.職場の雰囲気は？

小 こういった福祉関係の仕事は、3K(きつ



い、汚い、危険)とされていますが、忙しさの中でも、スタッフの笑顔が絶えず、困ったときにはすぐにサポートしてくれるので、安心して仕事をしています。

眞 プライベートなことも話せるような、スタッフ同士はもちろん、利用者の皆さんも含めてみんな仲が良いと感じています。

Q.今後がんばりたいことは？

小 利用者の皆さんはもちろん、そのご家族と一緒に働くスタッフに信頼してもらえるような人になりたいです。

眞 私も、信頼、信用してもらえる人になりたいです。そのためには、利用者の皆さん一人ひとりと向き合って、その人に合った支援の仕方を学んでいきたいと考えます。

小 スタッフ同士でもコミュニケーションをとりながら、自分がやりたいこと、目的・目標を明確にして、日々楽しく仕事に取り組んでいきたいです。

memo

Handwriting practice area with horizontal dashed lines.



## 株式会社天水総合カンパニー

総合企画室 室長 築地宏典さん  
採用担当歴 約6年



## Q.採用試験ではどのようなことをしていますか？

役員・採用担当者による面接と、筆記試験を行います。筆記試験は、一般常識について問う会社独自のものです。接客業ということもあるため、どちらかと言えば面接に重きを置いています。

## Q.どのような人材を求めていますか？

人と関わることが多い仕事ですので、誠実さや素直さを重視しています。また、常に自分を成長させようという意志を持った方、向上心のある方が来てくれたら嬉しいですね。スマートフォン等を扱う仕事ではありますが、時代の変化に合わせて仕事の内容も変化しています。最先端の仕事をしたい方にもぜひ来てほしいです。

## Q.学生時代に経験してほしいことは？

友人との思い出作りです。学生時代の友人は、社会に出てからも何かと支えになります。長い付き合いになると思うので、たくさん思い出を作って、大切にしてほしいです。また、部活や趣味、勉強、遊び、何でもいいので、真剣に取り組んでもらいたいと思います。

## Q.高卒採用を行う魅力、利点がありますか？

若い方の考え方や発想などを積極的に取り入れたいという思いがあります。

## 高校生へのメッセージ

「知識がないから」と思う方もいらっしゃると思いますが、最初はみんな初心者です。いきなり実践、ということはありません。安心して業務に取り組めるよう、育成面でのフォロー体制が充実しています。成長度合いに合わせた研修を通して、業務に必要な知識を身につけることができます。入社して約半年は、先輩スタッフとマンツーマンで業務を行っていくため、分からないことがあればすぐ相談できる環境です。

また、弊社は女性の活躍推進に関する取り組みが優秀な企業の認定「えるぼし認定(3つ星)」を受けています。県内で7社目、小売業では県内初となるもので、採用や継続的な就業率、労働時間等の働き方、管理職の比率、多様なキャリアコースなどを厚生労働省から認められていることを表わしています。社内制度や福利厚生面の面でも安心して働ける会社です。

## 株式会社Ring

熊本工場 工場長 牛島聡一さん(右)  
総務課 城博美さん(左)  
採用担当歴 約10年



## Q.採用試験ではどのようなことをしていますか？

工場長や採用担当者による面接と書類で選考しています。現状として中小企業は、労働条件や知名度では大企業に敵いません。採用を希望する高校生も多くはいませんので、できるだけ入社を希望してくれる人、一人ひとりしっかりと向き合って採用したいと考えています。

## Q.どのような人材を求めていますか？

求める人材像というよりも、入社を希望してくれた子が働きやすく、その子の良さを生かしていける環境づくりに取り組んでいます。Ringでは、入社してから定期的に個人面談をしています。1か月ごと、慣れてきたら2か月や3か月と定期的に行うことで、その人が困っていることなどにいち早く気付くことができ、より長く働いてもらうための環境づくりにつながっています。面談の際にはその人に合わせた簡単な課題も出しています。物事を解決する力を身につけ、より一層仕事にやりがいを感じてもらえるのではないかと考えています。

## Q.高卒採用を行う魅力、利点がありますか？

これまで高卒で入社してくれた子たちを見ると、みんな教えたことをすぐ吸収して素直に受け入れてくれる子たちが多いと感じます。

## 高校生へのメッセージ

まずは自分のやりたいこと、夢や目標をもってもらうことが大事だと考えます。「いい車に乗りたい」でもいいです。何か目標があることで、人生も豊かになっていくのではないのでしょうか。当社は中国やカンボジア、フィリピンに工場があり、21歳の社員が昨年海外で活躍しています。海外に興味がある人にはぜひチャレンジしてもらいたいです。新しい工場が2023年夏頃和水町に誕生します。新工場では見学できるスペースも設け、ものづくりを身近に感じてもらうための仕掛けを準備しています。製造業という、専門的な資格などが必要だと思われがちですが、実際は普通科出身の人や全く違う分野で学んできた人も多くいます。「熊本から世界へ一緒に日本品質を発信しましょう」ぜひ、見学に来てください。

## 九州オルガン針株式会社

監理部 総務課 総務係 係長代理 服部将太さん  
採用担当歴 約7年



## Q.採用試験ではどのようなことをしていますか？

試験では、一般常識を問う筆記試験と面接を行っています。面接は取締役等の会社役員や管理職が行います。話してくれる内容はもちろんですが、部屋に入ってきた時の表情や、話をしている時にどこを見ているかといった挙動にも注目し、その人の人柄を知ることが目的とされています。

## Q.どのような人材を求めていますか？

勉強ができなくても、能力がずば抜けていなくてもいいです。やる気や向上心のある方が入社してくれたらうれしいです。コロナによる制限がなければ、普段は仕事以外のレクリエーションが多い会社なので、そういったことが好きな方、積極的な方だと、より社風に合うと思います。

九州オルガン針は若い役職者が多い会社です。最年少では、高卒12年で課長になった人もいます。向上心を持って取り組んでくれるような方を求めています。また奇抜なアイデアをお持ちの方も大歓迎です。

## Q.学生時代に経験してほしいことは？

学生時代には、並大抵の努力では成しえないようなことを最後までやり遂げて欲しいです。それは勉強でも部活でも、文化祭等のイベント行事でも何でも構いません。何かひとつ、胸を張って言えるようなことを、ぜひ高校生活で経験してほしいです。

## Q.高卒採用を行う魅力、利点がありますか？

高卒で入社することで、より長く会社で活躍してもらうことができます。また、地元の高校から採用することで、地元への地域貢献の面もあります。

## 高校生へのメッセージ

地元にもいい会社、やりがいのある仕事があるということをまずは知ってください。理想と現実が違うことは少なからずあると思います。その違いの溝を少しでも埋めるため、会社見学等を通して、実際に自分の目で、会社の雰囲気を知ることが大切だと思います。

仕事は将来の人生にも大きく関わってきます。ぜひ後悔のないように、様々なことに目を向けて、就職活動に励んでほしいです。

## 興亜建設工業株式会社

代表取締役社長 末吉 大吉さん  
採用担当歴 約8年



## Q.採用試験ではどのようなことをしていますか？

筆記試験(国語と数学)と作文、面接で選考しています。

## Q.どのような人材を求めていますか？

採用担当として8年間見てきた中で実感しているのは、高校時代の3年間に部活など何かひとつのことに集中して取り組んできた子は、長く勤めているということです。ですので、高校生活で何か1つでも一生懸命になれたこと、打ち込んだことがあるという子が来てくれると嬉しいです。

また、工事は近隣住民の方の理解と協力が不可欠です。そのためには、普段からのあいさつや基本的なコミュニケーションがとれる人が望ましいです。

## Q.学生時代に経験してほしいことは？

学校行事など、みんなで協力して目的を達成するようなことを経験してほしいです。この経験は実際に働き始めても生きてきます。仕事は1人ではできません。まわりの人とコミュニケーションをとって、チーム一丸となって壁を乗り越えてほしいです。

## Q.高卒採用を行う魅力、利点がありますか？

大卒となると大手ゼネコンなどと競合になってしまい、就職希望者が集まらないことが多いです。時間も人も限られています。そこで地元の高校生にアプローチをして、高校生のうちから優秀な人材を発掘していきたいと考えています。地産地消ではありませんが、地域で育てた人材を大切に、ゆくゆくはその人たちに地域を盛り上げてもらいたいと考えています。

## 高校生へのメッセージ

専門知識や技術は、仕事をしていく日々の繰り返しの中で身につけていきます。だからこそ、高校生のうちから専門分野を学んでいないからと諦めたり、焦ったりする必要はありません。広い目で見て、様々な可能性を探ってください。興亜建設工業では、高校生から社会人になった人たちが環境の変化でストレスを感じないよう、しっかりとサポート体制でみなさんをお待ちしています。



# あらたまで暮らす いいことベスト5



## あらたまの魅力① 通勤に便利!

自宅と職場が荒尾・玉名地域だったら、車での通勤が可能です。  
駐車場も比較的安く借りることもできます。  
また、鉄道沿線の企業であれば電車通勤も可能です。

## あらたまの魅力② 力強い味方がそばにいてくれる!

入社してからしばらくは新しい環境に慣れるのも一苦労です。  
そんな時、家族や友人がそばにいてくれると心強く感じます。

## あらたまの魅力③ 貯金がしやすい!

自宅から通うことで家賃や生活費などの出費を抑えることができます。また、一人暮らしをする場合も、東京や大阪と比べて、家賃などが安いので、経済的負担が少ないと言えます。

## あらたまの魅力④ 夢のマイホームを!

都市部に比べて宅地が安いので、夢のマイホームが手に入りやすいです。将来、自分の家を建てたい人、一軒家で悠々自適な生活を送りたい人におすすめです。

## あらたまの魅力⑤ 様々な行政の補助は必見! ※代表的な制度のみを記載しております。

荒尾・玉名地域で就職する時は…

- 荒尾市 / 奨学金返済わか者就労支援事業補助金
- 南関町 / 就職激励金

出会いを探したい時は…

荒尾・玉名地域結婚サポートセンターが出会いを支援してくれます。  
登録料・成功報酬は一切必要なく、無料で相談できます。  
行政が運営しているので、安心です。

KOIBANA で検索! ※会員登録は20歳以上(学生除く)

結婚した時は…

- 新婚世帯の住宅取得を応援します。
- 荒尾市、玉東町、和水町、南関町、長洲町 / 結婚新生活支援事業
  - 和水町 / 新婚さん定住促進奨励金

出産した時は…

出産後、祝い金がもらえます。 チャイルドシートの購入補助や無料貸出があります。

- 玉東町 / 出生祝金
- 和水町 / 出生祝金
- 南関町 / 関所っ子応援金
- 玉東町 / チャイルドシート無料貸出

子育ても安心です。

- 荒尾市、玉名市、玉東町、和水町、南関町、長洲町 / 子ども医療費助成
- 荒尾市 / 小学生給食費の無償化
- 南関町 / 小・中学生給食費の一部補助



※制度は、市町でそれぞれ異なります。また、掲載している情報は令和5年2月末現在の制度です。  
最新の制度等、詳しくはお住まいの市町に問い合わせてください。

## 自己分析シート

	小学校	中学校	高校(現在)
Q1. これまで打ち込んだことは?			
Q2. なぜ頑張ることができたのか?			
Q3. 活動の中でぶつかった壁は?			
Q4. どう乗り越えた?			
Q5. その経験の結果学んだことは?			

Q6. それぞれの経験に共通した行動パターンは?

Q7. その行動には、どんな長所が該当する?

(該当するものに○を付ける)

- 行動力 / 集中力 / 決断力 / 想像力 / 適応力 / 分析力 / 企画力 / 計画性 / 協調性 / リーダーシップ / コミュニケーション力 / 責任感 / 社交性 / 前向きさ / 忍耐力 / 負けず嫌い

Q8. その長所にキャッチフレーズをつけるなら?

例) 責任感+行動力…「思いついたら即行動」、「一度決めたら最後までやり通す」など

これまでの成長を振り返って、あなたの個性や得意なこと、興味・関心のルーツなどを整理してみましょう。  
また、これまでの自分を踏まえて、改めて将来(10年後、20年後)、どんな人間になりたいかを考えてみましょう。

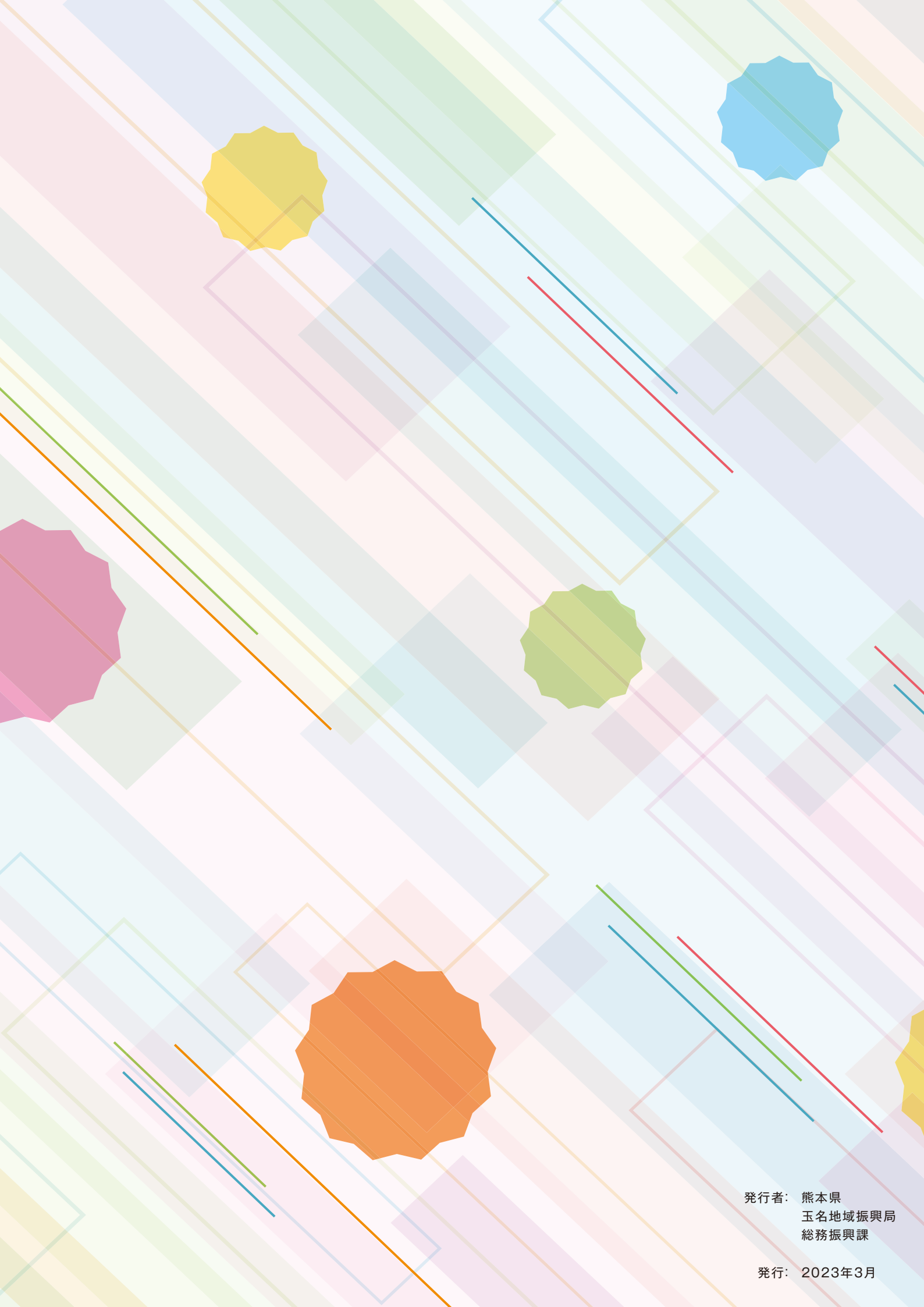
10年後

20年後









発行者： 熊本県  
玉名地域振興局  
総務振興課

発行： 2023年3月